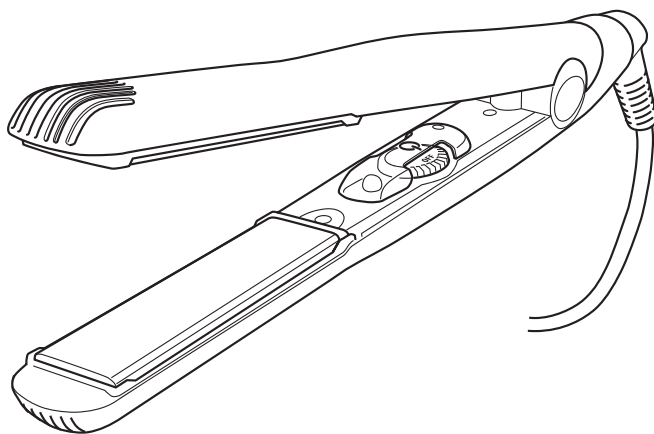


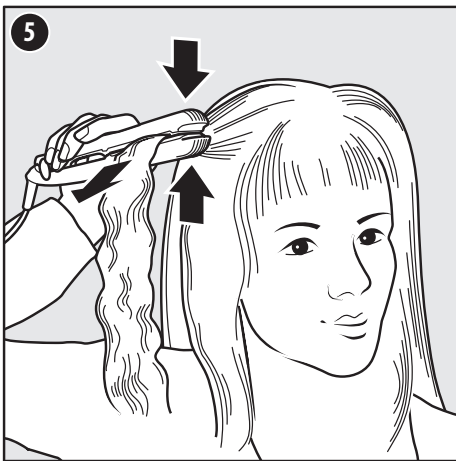
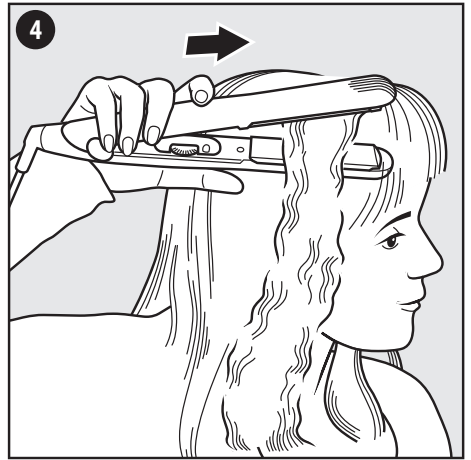
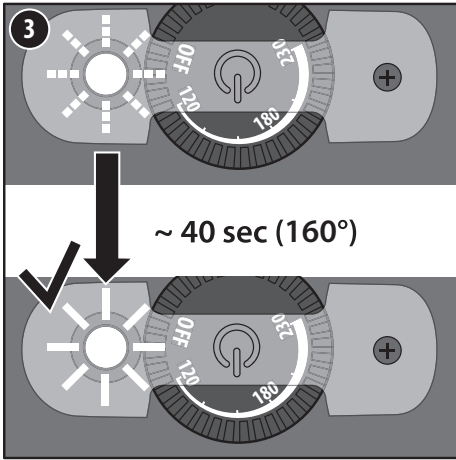
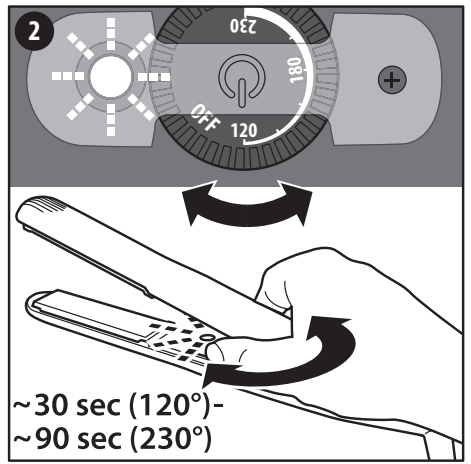
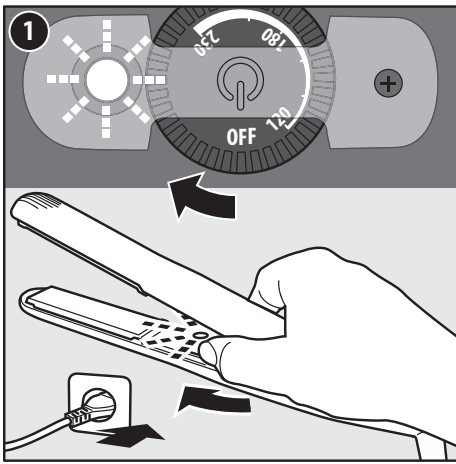
ST 600 Black Item no. 83606

ST 600 Lavender Item no. 83608



JAGUAR

DE	BETRIEBSANLEITUNG
BG	РУКОВОДСТВО ЗА ЕКСПЛОАТАЦИЯ
CZ	PROVOZNÍ NÁVOD
DA	BETJENINGSVEJLEDNING
EN	OPERATING INSTRUCTIONS
ES	INSTRUCCIONES DE SERVICIO
FI	KÄYTTÖOHJE
FR	MODE D'EMPLOI
IT	ISTRUZIONI PER L'USO
NL	GEBRUIKSAANWIJZING
PL	INSTRUKCJA EKSPLOATACJI
PT	MANUAL DE INSTRUÇÕES
RU	РУКОВОДСТВО ПО ЭКСПЛУАТАЦИИ
SV	BRUKSANVISNING



Sicherheitshinweise

Die Betriebsanleitung vermittelt Ihnen wichtige Sicherheitshinweise und Informationen, die zum einwandfreien Betrieb des Gerätes erforderlich sind! Um Schäden durch unsachgemäßen Gebrauch zu vermeiden, ist die Betriebsanleitung zu beachten und sorgfältig aufzubewahren und ggf. an Nachbesitzer weiterzugeben! Alle Sicherheitshinweise dienen Ihrer persönlichen Sicherheit!



GEFAHR! Lebensgefahr durch Stromschlag!

Beim Kontakt mit unter Spannung stehenden Leitungen oder Bauteilen besteht Lebensgefahr! Beachten Sie daher nachfolgende Sicherheitshinweise:

- Achten Sie darauf, dass die Spannungsangabe (V) auf dem Typenschild des Gerätes mit der Netzspannung übereinstimmt!
- Das Netzkabel bitte nicht über scharfe Kanten ziehen, einklemmen oder herunterhängen lassen. Das Netzkabel ist vor Hitze und Feuchtigkeit zu schützen.
- Das Netzkabel darf keine heißen Geräte-teile berühren und nie zwischen den Glättplatten geführt werden!
- Schalten Sie das Gerät nach Gebrauch immer aus!
- Netzstecker nur bei ausgeschaltetem Gerät in die Steckdose einstecken!
- Netzkabel nie um das Gerät wickeln!
- Ziehen Sie stets den Netzstecker heraus, wenn Sie das Gerät reinigen, Betriebsstörungen vorliegen, oder wenn Sie das Gerät nicht benutzen!

- Gerät und Netzkabel nicht auf heiße Flächen wie Herdplatten o.ä. stellen bzw. legen und nicht in direkte Nähe von offenen Flammen bringen!
- Vor jeder Inbetriebnahme das Gerät auf einwandfreien Zustand kontrollieren, es darf nicht in Betrieb genommen werden, wenn:
 - die Zuleitung beschädigt ist
 - das Gerät sichtbare Schäden aufweist
 - das Gerät einmal heruntergefallen sein sollte.



GEFAHR! Lebensgefahr durch Stromschlag!

Kommt das unter Spannung stehende Gerät mit Wasser in Kontakt besteht Lebensgefahr! Beachten Sie daher nachfolgende Sicherheitshinweise:



- **WARNUNG!** Dieses Gerät nicht in der Nähe von Badewannen, Duschwannen oder anderen Gefäßen benutzen, die Wasser enthalten.
- Wenn das Gerät in einem Badezimmer verwendet wird, ist nach Gebrauch der Stecker zu ziehen, da die Nähe von Wasser eine Gefahr darstellt, auch wenn das Gerät ausgeschaltet ist.
- Den Netzstecker nicht am Netzkabel oder mit nassen Händen aus der Steckdose ziehen!
- Als zusätzlicher Schutz wird die Installation einer Fehlerstrom-Schutzeinrichtung (RCD) mit einem Bemessungsauslösestrom von nicht mehr als 30mA im Badezimmer-Stromkreis empfohlen.

ACHTUNG! Beachten Sie die nachfolgenden Sicherheitshinweise um Schäden und Gefahren durch nicht ordnungsgemäßen Gebrauch zu vermeiden:

- Dieses Gerät kann von Kindern ab 8 Jahren und darüber und von Personen mit reduzierten physischen, sensorischen oder mentalen Fähigkeiten oder Mangel an Erfahrung und/oder Wissen benutzt werden, wenn sie beaufsichtigt oder bezüglich des sicheren Gebrauchs des Gerätes unterwiesen wurden und die daraus resultierenden Gefahren verstanden haben. Kinder dürfen nicht mit dem Gerät spielen. Reinigung und Benutzer-Wartung dürfen nicht durch Kinder ohne Beaufsichtigung durchgeführt werden.
- Vor jeder Inbetriebnahme ist das Gerät auf einwandfreien Zustand zu kontrollieren!
- Das Gerät wird bei Benutzung heiß.
- Das Gerät im Betrieb nie auf weiche Kissen oder Decken legen!
- Das Gerät darf weder mit brennbaren Materialien in Berührung kommen, noch in der Nähe von brennbaren Materialien in Betrieb genommen werden, da die Glättplatten Temperaturen von ca. 230°C erreichen!
- Das Gerät nie in heißem Zustand transportieren oder verstauen!
- Das Gerät nicht auf einem Tisch oder brennbaren Unterlagen ablegen wenn es eingeschaltet ist.
- Gerät und Netzkabel nicht auf heiße Flächen wie Herdplatten o. ä. stellen bzw. legen und nicht in direkte Nähe von offenen Flammen bringen!
- Glättplatten niemals mit Gegenständen, welcher Art auch immer, abdecken!

- Nicht an tropfnassen Haaren oder Kunststoffhaaren anwenden.
- Das Gerät ist nicht zum Glätten von Tierhaaren geeignet.
- Schützen Sie das Gerät vor Witterungseinflüssen wie z. B. Feuchtigkeit oder direkter Sonneneinstrahlung! Das Gerät ist nicht für die Benutzung im Freien zugelassen.
- Das Gerät ist nicht dazu geeignet in einer Spülmaschine gereinigt zu werden!



WARNUNG! Verbrennungsgefahr durch heiße Geräteteile!

Teile des Gerätes können während des Betriebes sehr heiß werden und zu möglichen Verbrennungen führen. Beachten Sie daher nachfolgende Sicherheitshinweise:

- Achten Sie darauf, dass Sie vor der Anwendung keine leicht entflammaren Mittel wie z. B. Haarspray oder Fixierer auf Ihr Haar sprühen. Bei Berührung mit den Glättplatten kann dies zu Verbrennungen führen.
- Fassen Sie niemals auf oder in die Nähe der Glättplatten, wenn das Gerät in Betrieb ist. Vermeiden Sie jeglichen Haut- oder Augenkontakt.
- Verwenden Sie das Gerät nur an trockenem, natürlichem Haar, niemals an Kunsthaar!



ERSTICKUNGSGEFAHR!

- Verpackungsmaterialien, wie z.B. Folienbeutel gehören nicht in Kinderhände.
- Wenn das Gerät defekt sein sollte, niemals versuchen, das Gerät selbst zu reparieren, da durch unsachgemäße Reparaturen erhebliche Gefahren für den Benutzer entstehen können.

- Bei Beschädigung des Gerätes wenden Sie sich bitte an Ihren Fachhändler oder Hersteller.

Bestimmungsmäßige Verwendung

Dieses Gerät ist ausschließlich zum Glätten und Stylen von menschlichen Haupthaaren zu verwenden. Jede andere Nutzung ist nicht zulässig. Bei Zweckentfremdung, falscher Bedienung oder nicht fachgerechter Reparatur wird keine Haftung für evtl. Schäden übernommen.

Vorbereitung der Haare

- Waschen Sie Ihr Haar und trocknen Sie es anschließend.
- Kämmen Sie Ihr Haar gründlich durch, benutzen Sie kein Haarspray oder andere chemische Haarpflegeprodukte, die leicht entflammbar sind.
- Legen Sie sich ein Handtuch um den Nacken, um ihn vor möglichen Verbrennungen zu schützen.

Inbetriebnahme

- Siehe Abbildungen ❶ - ❸

Temperatur einstellen



WARNUNG! Verbrennungsgefahr Ihrer Haare durch zu hoch gewählte Temperatur!

Je nach Haartyp besteht bei falsch gewählter Temperatur oder unsachgemäßem Gebrauch Ihres Haarglätters die Gefahr, dass Ihr Haar austrocknet oder im schlimmsten Fall verbrennt. Wählen Sie die für Ihren Haartyp geeignete Temperatur.

Jede höhere Temperatureinstellung ist in wenigen Sekunden ausgeregelt, eine Absenkung der Temperatureinstellung erfolgt etwas langsamer.

Nachfolgend erhalten Sie empfohlene Temperatureinstellungen, die Sie bitte stets beachten:



~ 120 °C für sehr feines und / oder coloriertem Haar



~ 160 °C für feineres Haar



~ 200 °C für normales und leicht welliges Haar



~ 230 °C für dickeres und lockiges Haar

Die jeweilige Temperatur ist erreicht, wenn die rote LED im Dauerlicht leuchtet!

Anwendung

- Siehe Abbildungen ❹ - ❺



WARNUNG! Verbrennungsgefahr durch heiße Geräteteile! Nach Gebrauch oder längeren Unterbrechungen, Netzstecker ziehen und Gerät abkühlen lassen!

Reinigung und Pflege



GEFAHR! Lebensgefahr durch Stromschlag!

Beim Kontakt mit unter Spannung stehenden Leitungen oder Bauteilen besteht Lebensgefahr! Beachten Sie daher nachfolgende Sicherheitshinweise:

- Vor dem Reinigen stets den Netzstecker ziehen.
- Das Gerät nie in Wasser tauchen.



WARNUNG! Verbrennungsgefahr durch heiße Geräteteile!

Teile des Gerätes können auch nach dem Ausschalten noch heiß sein und Verbrennungen verursachen. Gerät daher vor der Reinigung unbedingt vollständig abkühlen lassen.

- Das Gerät vor Staub, Schmutz und Fusseln schützen.
- Keine scharfen oder scheuernden Putzmittel verwenden.
- Das Gerät nur mit einem leicht feuchten Tuch abwischen und mit einem weichen Tuch nachtrocknen.



Abfälle von Elektrogeräten am Ende ihrer Lebensdauer

Entsorgen Sie Elektrogeräte nicht über den Hausmüll. Gemäß europäischer Richtlinie 2012/19/EU über Elektro- und Elektronik-Altgeräte und Umsetzung in nationales Recht müssen verbrauchte Elektrogeräte getrennt gesammelt und einer umweltgerechten Wiederverwertung zugeführt werden.

Recycling-Alternative zur Rücksendeaufforderung:

Der Eigentümer des Elektrogerätes ist alternativ anstelle Rücksendung zur Mitwirkung bei der sachgerechten Verwertung im Falle der Eigentumsaufgabe verpflichtet. Das Altgerät kann hierfür auch einer Rücknahmestelle überlassen werden, die eine Beseitigung im Sinne des nationalen Kreislaufwirtschafts und Abfallgesetzes durchführt. Nicht betroffen sind den Altgeräten beigefügte Zubehörteile und Hilfsmittel ohne Elektrobestandteile.

Gesetzlicher Gewährleistungszeitraum

JAGUAR gewährt in allen EU-Mitgliedsstaaten für alle ihre Elektrokleingeräte die gesetzliche Gewährleistung (2 Jahre) auf alle nicht dem Verschleiß unterliegenden Gerätekomponenten. In allen Nicht-EU-Staaten fragen Sie bitte Ihren Fachhändler. Von der Gewährleistung ausgenommen sind normaler Verschleiß sowie Schäden, die auf falsches Bedienen oder unsachgemäßes Behandeln des Gerätes zurückzuführen sind.



Dieses Gerät erfüllt die Bestimmungen der europäischen Richtlinien 2014/30/EU, 2014/35/EU, 2011/65/EC, 2009/125/EC, und der Verordnung (EC) Nr. 1275/2008.

Technische Daten

Bezeichnung:	Jaguar Glätteisen ST 600 Black (Item No. 83606) ST 600 Lavender (Item No. 83608)
Netzspannung:	100-240 V // 50-60 Hz
Leistung:	45 W
Netzleitung:	3,0 m
Schutzklasse II:	

Im Zuge der Produktverbesserungen behalten wir uns technische und optische Veränderungen am Artikel vor.

Diese Bedienungsanleitung kann beim Hersteller bezogen werden. Die Adresse finden Sie auf der Rückseite dieser Gebrauchsanleitung.

Инструкции за безопасност

Ръководството за експлоатация Ви дава важни инструкции за безопасност и информация, необходими за безупречната експлоатация на уреда! За да се избегнат повреди в резултат на неправилна употреба, упътването за обслужване трябва да се спазва и грижливо да се съхранява и при необходимост да се предава на следващия притежател! Всички инструкции за безопасност служат за Вашата лична безопасност!



ОПАСНОСТ! Опасност за живота поради токов удар!

При контакт с намиращите се под напрежение проводници или части съществува опасност за живота! По тази причина спазвайте следващите указания за безопасност:

- Внимавайте данните за напрежението (V) върху фабричната табелка на уреда да съвпадат с мрежовото напрежение!
- Не дърпайте захранващия кабел върху остри ръбове, не прищипвайте или не оставяйте уреда да виси на него. Захранващият кабел трябва да се пази от нагорещяване и влага.

- Мрежовият кабел не трябва да се опира в горещите части на уреда и никога не трябва да се прекарва между плочите за изправяне!
- След употреба винаги изключвайте уреда!
- Включвайте щепсела в контакта само при изключен уред!
- Никога не навивайте мрежовия кабел около уреда!
- Винаги изключвайте щепсела, когато почиствате уреда, има повреди или когато не използвате уреда!
- Не поставяйте уреда и захранващия кабел да стоят или лежат върху нагорещени повърхности като котлони на печки и др. и не поставяйте в непосредствена близост до открит пламък!
- Преди всяко пускане в действие трябва да се провери изправното състояние на уреда, той не бива да се пуска, ако:
 - захранващият кабел е повреден
 - по уреда има видими повреди
 - уредът е паднал.



ОПАСНОСТ! Опасност за живота поради токов удар!

Опасност за живота възниква, ако намиращият се под напрежение уред влезе в контакт с вода! По тази причина спазвайте следващите указания за безопасност:



- **ПРЕДУПРЕЖДЕНИЕ!** Не дръжте уреда в близост до вани за къпане, вани под душеве или други съдове с вода.
- Ако уредът се използва в баня, след употреба щепселът трябва да се извади, тъй като близостта до вода представлява опасност, дори когато уредът е изключен.

- Винаги изключвайте щепсела, когато почиствате уреда, има повреди или когато не използвате уреда!
- Като допълнителна защита се препоръчва монтирането на дефекто-токова защита (RCD) с номинален задействащ ток не повече от 30mA в токовия кръг на банята. Консултирайте се с електротехник!

ВНИМАНИЕ! Спазвайте следващите указания за безопасност, за да избегнете повреди и опасности при неправилно използване:

- Уредът може да се използва от деца от 8 нагоре и от лица с намалени физически, сензорни или умствени способности или с недостатъчен опит и/или знания, само ако те са под наблюдение или са инструктирани за безопасната употреба на уреда и са разбрали произтичащите от това опасности. Децата не бива да играят с уреда. Почистване и потребителска поддръжка не бива да се извършват от деца без надзор.
- Преди всеки пуск трябва да се проверява безупречното състояние на уреда!
- Уредът се нагрява при употреба.
- Никога не поставяйте работещия уред върху меки възглавници или покривки!
- Уредът не трябва да влиза в контакт със запалими материали и не трябва да се включва в близост до запалими материали, тъй като плочите за изправяне могат да достигнат температури приблизително 230°C!
- Не транспортирайте и не прибирайте уреда в горещо състояние!

- Не поставяйте уреда върху маса или запалими основи, докато е включен.
- Не поставяйте уреда и мрежовия кабел върху горещи повърхности, като котлони или подобно, както и не го доближавайте до открит пламък!
- Никога не покривайте плочите за изправяне с каквито и да е предмети!
- Не използвайте при мокра или изкуствена коса.
- Този уред не е подходящ за изправяне на животинска косина.
- Пазете уреда от въздействието на атмосферните условия, например влага или пряко слънчево греене! Използването на уреда на открито не е разрешено.
- Уредът не е подходящ за почистване в миялна машина!



ПРЕДУПРЕЖДЕНИЕ!
Опасност от изгаряне от нагорещените части на уреда!

По време на работа части от уреда могат да се нагорещят доста и това да доведе до възможни изгаряния. По тази причина спазвайте следващите указания за безопасност:

- Внимавайте преди употреба да не пръскате косата си с леснозапалими продукти, като например лак за коса или фиксатори. Докосването на плочите за изправяне може да причини изгаряния.
- Никога не хващайте плочите за изправяне или близо до тях, когато уредът работи. Избягвайте всеки контакт с кожата или очите.
- Използвайте уреда само на суха, естествена коса, никога на изкуствена коса!



ЗАДУШАВАНЕ ОПАСНОСТ!

- Опаковъчните материали, като на пример торбички от фолио не бива да попадат в ръцете на деца.
- Ако уредът е дефектен, никога не опитвайте сами да ремонтирате уреда, тъй като от неправилните ремонти могат да произтекат значителни опасности за потребителя.
- При увреждане на уреда моля да се обръщате към специализираната търговска мрежа или към производителя.

Правилна употреба

Този уред е предназначен само за изправяне и оформяне на човешка коса. Всяка друга употреба е неразрешена. При неправилна употреба, неправилно обслужване или неправилен ремонт не се поема отговорност за евент. щети. Също така в такива случаи са изключени гаранционни услуги!

Подготовка на косата

- Измийте косата си и след това я подсушете.
- Срешете добре косата си, не използвайте лак за коса или други химични продукти за грижа за косата, които са леснозапалими.
- Сложете кърпа на тила си, за да го предпазите от възможни изгаряния.

Първоначална употреба

- Вижте изображенията ① - ③

Регулиране на температурата



ПРЕДУПРЕЖДЕНИЕ! Опасност от изгаряне на косата Ви поради избраната твърде висока температура!

Според типа коса при погрешно избрана температура или неправилна употреба на пресата Ви за коса съществува опасност косата Ви да се изсуши или в най-лошия случай – да изгори. Изберете подходящата температура за Вашия тип коса.

Всяко повишение на температура се регулира за няколко секунди, понижението на температурата изисква малко повече време.

Следват препоръчителните настройки на температурата, моля, спазвайте ги винаги:



~ 120 °C за много тънка и/или боядисана коса



~ 160 °C за по-тънка коса



~ 200 °C за нормална и леко вълниста коса



~ 230 °C за по-гъста и къдрава коса

Съответната температура е достигната, когато червената LED светлина свети постоянно!

Употреба

- Вижте изображенията ④ - ⑤



ПРЕДУПРЕЖДЕНИЕ! Опасност от изгаряне от нагорещените части на уреда!

След употреба или при по-дълги прекъсвания извадете уреда от мрежата и го оставете да изстине!

Почистване и поддръжка



ОПАСНОСТ! Опасност за живота поради токов удар! При контакт с намиращите се под напрежение проводници или части съществува опасност за живота! По тази причина спазвайте следващите указания за безопасност:

- Преди почистване винаги изключвайте мрежовия щепсел.
- Никога не потапяйте уреда във вода.



ПРЕДУПРЕЖДЕНИЕ! Опасност от изгаряне от нагорещените части на уреда!

Частите на уреда могат да бъдат нагорещени и след изключване и да предизвикат изгаряния. Поради тази причина преди почистване оставете уреда да изстине напълно.

- Пазете уреда от прах, замърсяване и власинки.
- Не използвайте остри или абразивни почистващи средства.
- Избърсвайте уреда само с леко навлажнена кърпа и подсушавайте с мека кърпа.




Стари електроуреди в края на живота им

Не изхвърляйте електрически уреди с битовите отпадъци. Според Директива 2012/19/ЕС относно отпадъци от електрическо и електронно оборудване и транспонирането в националното законодателство използваните електроуреди се събират разделно и се предават за екологична утилизация. Алтернативно рециклиране вместо изискването за връщане:

Собственикът на електроуреда е задължен да съдейства за правилната утилизация в случай на прехвърляне на собствеността вместо връщане. За тази цел старият уред може да бъде предоставен на център за предаване, който извършва утилизация по смисъла на националната стратегия за рециклиране и закона за управление на отпадъците. От това не са засегнати приложените към старите уреди принадлежности и помощни средства без електрически части.

Законна гаранция

Jaguar дава във всички страни-членки на ЕС за всички свои малки електроуреди регламентираната със закон гаранция за всички неподлежащи на износване компоненти на уредите (2 год.). В страните, които не са членки на ЕС, се свържете с Вашия дилър. Гаранцията не важи за нормално износване, както и повреди, които се дължат на грешно обслужване или неправилно третиране на уреда.

 Даденият уред съответства на европейските директиви: 2014/30/EU, 2014/35/EU, 2011/65/EC, 2009/125/EC и стандарту (EC) N. 1275/2008.

Технически данни

Описание: Преса за коса Jaguar

ST 600 Black (Номер на артикул 83606)

ST 600 Lavender (Номер на артикул 83608)

Мрежово напрежение: 100-240 V // 50-60 Hz

Мощност: 45 W

Захранващ кабел: 3,00 m

Защита клас II: 

В процеса на усъвършенстване на продукта си запазваме правото на технически и оптически промени на артикула.

Ръководството за експлоата може да се вземе от производителя. Адреса ще намерите на гърба на настоящото упътване за употреба или на гаранционната карта.

BEZPEČNOSTNÍ POKYNY

V návodu na obsluhu naleznete důležité bezpečnostní pokyny a informace, jichž je zapotřebí k bezproblémovému provozu strojků!

Abyste zabránili škodám v důsledku nesprávného používání, dodržujte návod na obsluhu, pečlivě ho uschovejte a příp. odevzdejte dalším uživatelům!

Všechny bezpečnostní pokyny slouží vaší osobní bezpečnosti!



NEBEZPEČÍ! Smrtelné nebezpečí při zasažení elektrickým proudem!

Při kontaktu s vedením nebo součástmi, které vedou napětí, hrozí smrtelné nebezpečí! Proto dodržujte následující bezpečnostní pokyny:

- Dbejte na to, aby se údaje o napětí (V) na typovém štítku strojků shodovaly se síťovým napětím!
- Síťový kabel nevedte přes ostré hrany, nepřiskřípněte ani nenechávejte viset. Síťový kabel chraňte před horkem a vlhkostí.
- Síťový kabel se nesmí dotýkat horkých částí přístroje a nikdy nesmí být veden mezi hladicími deskami!
- Po použití přístroj vždy vypněte!
- Síťovou zástrčku zapojte do zásuvky jen tehdy, pokud je přístroj vypnutý!
- Síťový kabel nikdy neomotávejte kolem přístroje!
- Síťovou zástrčku vytáhněte vždy, pokud chcete vyčistit přístroj nebo se objeví poruchy provozu nebo pokud přístroj nepoužíváte!
- Přístroj a síťový kabel nepokládejte na horké plochy, jako jsou sporáky apod., a nedávejte je do blízkosti otevřeného ohně!
- Před uvedením do provozu vždy zkontrolujte bezvadný stav přístroje. Nesmí být uveden do provozu, pokud:
 - je poškozeno přívodní vedení
 - dřík přístroje vykazuje viditelné škody
 - přístroj spadl na zem.



NEBEZPEČÍ! Smrtelné nebezpečí při zasažení elektrickým proudem! Pokud přijde přístroj

pod napětím do kontaktu s vodou, hrozí smrtelné nebezpečí! Proto dodržujte následující bezpečnostní pokyny:



- **VAROVÁNÍ!** Nepoužívejte strojek v blízkosti vany, sprchy ani jiných nádob, v nichž je voda.
- Používáte-li strojek v koupelně, po použití vytáhněte zástrčku ze zásuvky, protože blízkost vody představuje nebezpečí, i pokud je strojek vypnutý.
- Netahejte síťovou zástrčku ze zásuvky za síťový kabel ani mokřma rukama!
- Jako doplňkovou ochranu doporučujeme instalaci bezpečnostního zařízení proti chybnému proudu (RCD) s dimenzovaným spouštěcím proudem maximálně 30mA v elektrickém obvodu koupelny. Poradte se s elektroinstalátérem!

POZOR! Dodržujte následující bezpečnostní pokyny, abyste zabránili škodám a rizikům v důsledku nesprávného použití:

- Tento strojek smějí používat děti starší 8 let a osoby s omezenými fyzickými, senzorickými nebo mentálními schopnostmi nebo s nedostatkem zkušeností a vědomostí, pokud jsou pod dozorem nebo byly poučeny, jak se má spotřebič používat, a rozumějí nebezpečím, která při jeho používání hrozí. Děti si nesmějí se strojkem hrát. Děti nesmějí bez dozoru strojek čistit ani provádět jeho údržbu.
- Před každým uvedením do provozu zkontrolujte, zda je přístroj v bezchybném stavu!

- Přístroj se při používání zahřívá.
- Přístroj v provozu nikdy nepokládejte na měkké polštáře nebo přikrývky!
- Přístroj nesmí přijít do kontaktu s hořlavými materiály ani být uveden do provozu v blízkosti hořlavých materiálů, protože hladicí desky dosahují teplot cca 230 °C!
- Přístroj nikdy nepřevážte ani neukládejte v horkém stavu!
- Pokud je přístroj zapnutý, neodkládejte ho na stůl ani hořlavý podklad.
- Přístroj a síťový kabel neumísťujte ani nepokládejte na horké plochy, jako jsou sporákové plotýnky apod., ani neumísťujte do přímé blízkosti otevřených plamenů!
- Hladicí desky nezakrývejte předměty jakéhokoli druhu!
- Nepoužívejte na mokré ani umělé vlasy.
- Přístroj není vhodný k vyhlazování srsti zvířat.
- Chraňte přístroj před povětrnostními vlivy, jako je např. vlhkost nebo přímé sluneční záření! Přístroj není povoleno používat venku.
- Přístroj není vhodný k čištění v myčce na nádobí!



VÝSTRAHA! Nebezpečí popálení o horké části přístroje!

Části přístroje se mohou během provozu velmi zahřát a případně způsobit popáleniny. Proto dodržujte následující bezpečnostní pokyny:

- Dbejte na to, abyste před použitím na vlasy nenastříkali žádné snadno vznětlivé prostředky, jako je např. lak na vlasy nebo tužidlo. Při kontaktu

s žehlicími destičkami může dojít k popáleninám.

- Když je přístroj v provozu, nedotýkejte se žehlicích destiček, ani nesahejte do jejich blízkosti. Zabraňte jakémukoli kontaktu s pokožkou nebo očima.
- Přístroj používejte jen na suché přírodní vlasy, nikoli na vlasy umělé!



NEBEZPEČÍUDUŠENÍ

- Obalové materiály, jako např. fóliové sáčky, nepatří do rukou dětem.
- Pokud je strojek vadný, nikdy se nepokoušejte o opravu, protože následkem neodborně provedené opravy mohou pro uživatele nastat značná rizika.
- Při poškození přístroje se prosím obraťte na svého odborného prodejce nebo výrobce.

Použití v souladu s určením

Tento přístroj lze výhradně používat k žehlení a stylingu lidských vlasů na hlavě. V případě použití, které není v souladu s určeným účelem, nesprávné obsluhy nebo neodborné opravy nepřebíráme zodpovědnost za případné škody.

Příprava vlasů

- Vlasy si umyjte a poté je vysušte.
- Vlasy důkladně pročešte. Nepoužívejte lak ani jiné chemické ošetřující produkty na vlasy, které jsou snadno vznětlivé.
- Kolem krku si položte ručník na ochranu před možnými popáleninami.

Uvedení do provozu

- Viz obrázky 1 - 3

Nastavení teploty



VÝSTRAHA! Nebezpečí spálení vlasů následkem zvolené příliš vysoké teploty!

V závislosti na typu vlasů hrozí v případě chybně zvolené teploty nebo nesprávného použití žehličky na vlasy nebezpečí, že se vlasy vysuší či v nejhorším případě spálí. Zvolte teplotu vhodnou pro váš typ vlasů.

Nastavení vyšší teploty je vyregulováno za několik sekund, nastavení snížení teploty trvá o něco déle.

Níže jsou uvedena doporučená nastavení teploty, kterými se prosím vždy řiďte:



~ 120 °C pro velmi jemné a / nebo barvené vlasy



~ 160 °C pro jemnější vlasy



~ 200 °C pro normální a lehce vlnité vlasy



~ 230 °C pro silnější a kudrnaté vlasy

Príslušné teploty je dosaženo, když se trvale rozsvítí červená kontrolka LED.

Použití

- Viz obrázky 4 - 5



VÝSTRAHA! Nebezpečí popálení o horké části přístroje! Po použití nebo při delším přerušení práce s žehličkou vytáhněte síťovou vidlici a nechte přístroj vychladnout!

Čištění a údržba



NEBEZPEČÍ! Smrtelné nebezpečí při zasažení elektrickým proudem! Při kontaktu s vedením nebo součástmi, které vedou napětí, hrozí smrtelné nebezpečí! Proto dodržujte následující bezpečnostní pokyny:

- Před čištěním vždy vytáhněte síťovou vidlici.
- Přístroj neponořujte do vody



VÝSTRAHA! Nebezpečí popálení o horké části přístroje! Části přístroje mohou být ještě horké i po vypnutí a mohou způsobit popáleniny. Proto nechte přístroj před čištěním bezpodmínečně zcela vychladnout.

- Chraňte přístroj před prachem, nečistotou a uvolněnými vlákny.
- Nepoužívejte ostré nebo drsné čisticí prostředky.
- Přístroj pouze otřete lehce navlhčenou tkaninou a suchou tkaninou osušte.



Odpady z elektrických přístrojů na konci jejich životnosti

Elektrické přístroje neodhazujte do domovního odpadu. Podle evropské směrnice 2012/19/EU o odpadních elektrických a elektronických zařízeních a realizací v národním právu musejí být opotřebovaná elektrická zařízení shromažďována odděleně a odevzdána k ekologické recyklaci. Recyklační alternativa výzvy k zaslání zpět: Vlastník elektrického zařízení je v případě, že se výrobku vzdá, místo zaslání zpět alternativně povinen k součinnosti při řádné recyklaci. Vysloužilé zařízení může být také předáno odběrnímu místu, které provede jeho likvidaci ve smyslu národní cyklické ekonomiky a zákona o odpadech.


Netýká se částí příslušenství, přiložených k vysloužilým zařízením, a pomocných prostředků bez elektrických součástí.

Zákonná záruka

Společnost Jaguar poskytuje ve všech členských státech EU na všechny své elektrické malé přístroje zákonnou záruku (2 roky) na všechny díly přístroje, které nepodléhají opotřebování. Ve všech zemích, které nejsou členskými státy EU, se obraťte na specializovaného prodejce. Ze záruky se vylučuje běžné opotřebování, jakož i škody způsobené nesprávnou obsluhou nebo neodborným zacházením s přístrojem.

CE Tento přístroj je v souladu s evropskými směrnici 2014/30/EU, 2014/35/EU, 2011/65/EC, 2009/125/EC a s nařízením EC č. 1275/2008.

Technické údaje

Název:	žehlička na vlasy Jaguar ST 600 Black (č. výrobku 83606) ST 600 Lavender (č. výrobku 83608)
Síťové napětí:	100-240 V // 50-60 Hz
Elektrické vedení:	45 W
Síťové vedení:	3,0 m
Třída ochrany II:	


V rámci zlepšování výrobků si vyhrajujeme technické a optické změny na výrobcích.

Tento návod na obsluhu si můžete vyžádat u výrobce. Adresa je uvedena na zadní straně tohoto návodu na obsluhu nebo záručního listu.

SIKKERHEDSINFORMATIONER


Betjeningsvejledningen giver dig vigtige sikkerhedsinformationer, som er nødvendige for en fejlfri brug af apparatet! For at undgå skader på grund af usagkyndig brug, skal betjeningsvejledningen følges og opbevares godt og i givet fald gives videre til den næste ejer.

Alle sikkerhedsinformationer tjener din personlige sikkerhed!

 **FARE! Livsfare på grund af elektrisk stød!** Ved kontakt med ledninger eller komponenty, der er under spænding, er der livsfare! Overhold

derfor følgende sikkerhedsinstrukser:

- Vær opmærksom på, at spændingsdataene (V) på apparatets typeskilt stemmer overens med forsyningsspændingen.
- Forsyningskablet må ikke trækkes over skarpe kanter, ikke klemmes eller hænges ned. Forsyningskablet skal beskyttes mod varme og fugtighed.
- Netkablet må ikke berøre varme dele på apparatet og må aldrig føres gennem glattepladerne!
- Sluk altid apparatet efter brug!
- Stik kun stikket i stikkontakten når apparatet er slukket!
- Vikl aldrig forsyningskablet omkring apparatet!
- Træk altid stikket ud når du rengør apparatet, hvis der foreligger driftsforstyrrelser, eller når du ikke benytter apparatet!
- Stil eller læg ikke apparat og strømledning på varme flader som kogeplader o.l. og hold det væk fra åben ild!
- Inden enhver ibrugtagning skal det kontrolleres, at apparatet er i perfekt stand. Det må ikke tages i brug, hvis:
 - forsyningsledningen er beskadiget
 - apparatet har synlige skader
 - apparatet skulle falde ned én gang.

 **FARE! Livsfare på grund af elektrisk stød!** Hvis apparatet under spænding kommer i kontakt med vand, er der livsfare! Overhold derfor følgende sikkerhedsinstrukser:

 • **ADVARSEL!** Benyt ikke apparatet i nærheden af badekar, brusekar eller andre beholdere ved vand.

- Hvis apparatet benyttes i et badeværelse, skal stikket trækkes ud efter brug, da nærheden af vand udgør en risiko, også selvom apparatet er slukket!
- Træk ikke stikket ud af stikkontakten i forsyningskablet eller med våde hænder!
- Som yderligere beskyttelse anbefales det at installere en fejlstrømsbeskyttelsesanordning (RCD) med en nominal udløsningsstrøm på ikke mere end 30 mA i badeværelsets strømkreds. Indhent råd hos din elektroinstallatør!

BEMÆRK! Overhold følgende sikkerhedsinstrukser for at undgå skader og farer som følge af ukorrekt brug:

- Dette apparat kan benyttes af børn fra 8 år og derover samt af personer med indskrænkede fysiske, sensoriske eller mentale evner eller mangel på erfaring og viden, hvis disse bliver overvåget eller er blevet undervist i en sikker brug af apparatet og forstår de deraf resulterende farer. Børn må ikke lege med apparatet. Rengøring og bruger vedligeholdelse må ikke udføres af børn uden opsyn.
- Det skal inden enhver brug kontrolleres at apparatet er i en fejlfri tilstand!
- Dette apparat bliver varmt under brugen.
- Læg aldrig det tændte apparat på bløde puder eller tæpper!
- Apparatet må hverken komme i kontakt med brændbare materialer eller bruges i nærheden af brændbare materialer, da glattepladerne kommer op på temperaturer på ca. 230°C!

- Apparatet må aldrig transporteres eller opbevares i varm tilstand!
- Apparatet må aldrig lægges på et bord eller på et brændbart underlag, når det er tændt.
- Apparat og netkabel må ikke stilles eller lægges på varme flader som kogeplader og lignende og må ikke befinde sig tæt på åbne flammer!
- Glattepladerne må aldrig dækkes med genstande, uanset hvilken type!
- Må ikke bruges på meget vådt hår eller kunstigt hår.
- Apparat er ikke egnet til at glatte dyrehår.
- Beskyt apparatet mod vejrligspåvirkninger som f.eks. fugtighed eller direkte sollys! Det er ikke tilladt at bruge apparatet udendørs.
- Apparatet er ikke egnet til at blive rengjort i en opvaskemaskine!



ADVARSEL! Fare for forbrænding på grund af varme dele på apparatet!

Dele af apparatet kan blive meget varme under brugen og kan føre til mulige forbrændinger. Overhold derfor følgende sikkerhedsinstrukser:

- Vær opmærksom på, at du ikke sprøjter let antændelige stoffer som f.eks. hårspray eller fikseringsmidler på dit hår inden brugen. Det kan føre til forbrændinger ved berøring med glidepladerne.
- Tag aldrig fat i eller i nærheden af glidepladerne, når apparatet er i brug. Undgå enhver form for hud- eller øjenkontakt.

- Brug kun apparatet til tørt, naturligt hår, aldrig kunstigt hår!



KVÆLNINGSFARE!

- Indpakningsmateriale som f.eks. folieposen skal holdes væk fra børn.
- Apparatet må ikke tages i brug, hvis kablet er beskadiget, hvis apparatet har synlige skader, eller hvis apparatet har været faldet ned!
- Ved skader på apparatet bedes du henvende dig til din forhandler eller til producenten.

Formålsbestemt anvendelse

Dette apparat må udelukkende bruges til at glatte og style menneskelige hovedhår. En hver anden brug er ikke tilladt. Ved ikke-formålsbestemt anvendelse, forkert betjening eller ikke faglig korrekt reparation overtages der intet ansvar for eventuelle skader. Ligeledes er garantiydelser udelukket i sådanne tilfælde!

Forberedelse af håret

- Vask og tør håret.
- Red dit hår grundigt, brug ikke hårspray eller andre kemiske hårplejeprodukter, der er let antændelige.
- Læg et håndklæde rundt om nakken for at beskytte dig mod eventuelle forbrændinger.

Ibrugtagning

- Se illustrationer **1** - **3**

Indstil temperatur



ADVARSEL! Fare for at brænde dit hår, hvis der vælges for høj temperatur!

Afhængigt af hårtype er der fare for, at dit hår udtørres eller i værste fald bliver forbrændt, hvis du vælger en forkert temperatur eller bruger dit glattejern forkert. Vælg den temperatur, der egner sig til din hårtype.

Hvis der indstilles en højere temperatur, når den på få sekunder, mens temperaturen er længere tid om at falde.

I det følgende kan du se de anbefalede temperaturindstillinger, som du altid bedes overholde:



~ 120 °C til meget fint og / eller farvet hår



~ 160 °C til finere hår



~ 200 °C til normalt og let krøllet hår



~ 230 °C til tykt og krøllet hår

Den valgte temperatur er nået, når den røde LED lyser permanent!

Brug

- Se illustrationer **4** - **5**



ADVARSEL! Fare for forbrænding på grund af varme dele på apparatet!

Efter brug eller ved længere afbrydelser skal du trække stikket ud og lade apparatet afkøle!

Rengøring og pleje



FARE! Livsfare på grund af elektrisk stød!

Ved kontakt med ledninger eller komponenter, der er under spænding, er der livsfare! Overhold derfor følgende sikkerhedsinstruktioner:

- æk altid netstikket ud inden rengøring.
- Sænk aldrig apparatet ned i vand.



ADVARSEL! Fare for forbrænding på grund af varme dele på apparatet!

Dele af apparatet kan stadig være varme og dermed forårsage

forbrændinger, selv efter apparatet er slukket. Lad derfor apparatet køle helt af inden rengøring.

- Beskyt apparatet mod støv, smuds og fnug.
- Brug ingen skræppe eller skurende rengøringsmidler.
- Tør kun apparatet af med en fugtig klud, og tør det efter med en blød klud.



Affald fra elektriske apparater efter at deres levetid er udløbet

Bortskaf ikke apparatet med husholdningsaffaldet.

Ifølge det europæiske direktiv 2012/19/EU om affald af elektrisk og elektronisk udstyr og implementering i national lovgivning skal brugte elektroniske apparater indsamles separat og leveres til miljøkorrekt genanvendelse.

Genbrugsalternativ til opfordring om returnering:

Hvis ejeren af det elektriske apparat ønsker at skille sig af med apparatet, er vedkommende som alternativ til returnering forpligtet til at medvirke til korrekt genanvendelse. Det gamle apparat kan leveres til et indsamlingssted, der bortskaffer det iht. national kredsløbsøkonomi og affaldslovgivning.


Tilbehør og hjælpemidler uden elektriske dele, der følger med de gamle apparater, er ikke omfattet af dette.

Lovpligtig garanti

Jaguar yder lovpligtig garanti (2 år) på alle komponenter til mindre elektronisk udstyr, som ikke udsættes for slitage, i alle EU-medlemslande. I alle lande uden for EU, bedes du venligst spørge din forhandler. Garantien dækker ikke normalt slid samt skader som skyldes ukorrekt betjening, eller en håndtering af apparatet, som ikke.

CE Dette apparat er i overensstemmelse med de europæiske direktiver 2014/30/EU, 2014/35/EU, 2011/65/EC, 2009/125/EC og regulativ (EC) nr. 1275/2008.

Tekniske data

Betegnelse:	Jaguar glattejern ST 600 Black (Item No. 83606) ST 600 Lavender (Item No. 83608)
Forsyningsspænding:	100-240 V // 50-60 Hz
Effekt:	45 W
Forsyningskabel:	3,0 m
Beskyttelsesklasse II:	

Vi forbeholder os retten til tekniske og optiske ændringer af artiklerne, som en del af produktforbedring. Denne betjeningsvejledning kan rekvireres hos producenten. Adressen finder du på bagsiden af denne betjeningsvejledning eller garantikortet.

SAFETY NOTES

These operating instructions convey important safety tips and information necessary to operate the device correctly! In order to prevent damage due to improper use, the operating instructions should be observed and kept safe as well as passed on to any subsequent owners!

All safety notes are for your personal safety!



DANGER! Danger to life from electric shock!

There is danger to life in case of contact with live cables or components! Hence, please observe the following safety instructions:

- Ensure that the voltage specification (V) on the type plate of the device matches the mains voltage!
- Do not pull the power cable over sharp edges, trap it or allow it to hang down. The power cable should be protected from heat and moisture.
- The connecting cable must not come into contact with hot appliance parts and should never run between the straightening plates!
- Always switch the device off after use!
- Only insert the plug into the socket when the device is switched off!
- Never wrap the power cord around the device!
- Always remove the plug when you clean the device, in the event of faults, or when the device is not in use!
- Never put down/place the device and power cables on hot surfaces such as hobs, or similar. Do not allow it close to naked flames!
- Before use check that the appliance functions properly! The appliance should not be used if:
 - the connecting cable is damaged
 - the appliance shows noticeable damage
 - the appliance has been dropped



DANGER! Danger to life from electric shock! There is danger to life if the live appliance comes

in contact with water! Hence, please observe the following safety instructions:



- **WARNING!** Do not use this appliance near bathtubs, showers, basins or other vessels containing water.

- When the device is used in a bathroom, unplug it after use since the proximity of water presents a hazard even when the device is switched off.
- Do not pull the plug out of the socket by pulling on the cable or when your hands are wet!
- As additional protection, the installation of a residual current device (RCD) with a measured residual current of no more than 30mA is recommended in the bathroom power circuit.

CAUTION!

Please observe the following safety instructions to avoid damages and risks attributable to improper use:

- These appliances can be used by children from the age of 8 up as well as by persons with reduced physical, sensory or mental abilities or with lacking experience and/or knowledge, if these persons are supervised or have been instructed how to use the appliance in a safe way and have understood the hazards which could arise from using it. Children must not play with the appliance. Cleaning and user maintenance must not be carried out by children unless they are supervised.
- Before each use, check the device to ensure it is in perfect condition!
- The device heats up when used.
- Never put the device down on soft pillows or linen when it is switched on!

- The appliance must not come into contact with flammable materials. It must also not be used near flammable materials because the straightening plates reach temperatures of approx. 230°C!
- Never transport or pack away the appliance when it is hot!
- Do not put the appliance on a table or a flammable base when it is switched ON.
- Do not place the appliance or the connecting cable on hot surfaces e.g. cooker or similar or in the vicinity of open flames!
- Never cover the straightening plates with any object!
- Do not use if hair is very wet. Do not use on fake hair.
- The appliance is not suitable for straightening animal hair!
- Protect the appliance against climatic influences such as damp or direct sunlight. The appliance is not approved for use outdoors.
- The device is not suitable for cleaning in a dishwasher!



WARNING! Danger of burns from hot appliance components!

Components of the appliance can become very hot during operation and lead to possible burns. Hence, please observe the following safety instructions:

- Never use flammable substances, e.g. hairspray, styling mousse etc., on your hair before using this appliance as this may cause burning when the substance comes into contact with the straightening plates!

- Never grasp the appliance by or near the straightening plates when the appliance is on. Avoid any contact between hot appliance parts and your skin and eyes.
- The appliance may only be used on dry, natural hair. Do not use on artificial hair!



RISK OF SUFFOCATION!

- Packaging materials, for example, plastic bags must be kept away from children.
- In case of defective appliance never attempt to repair the appliance yourself, as inappropriate repairs may result in considerable hazards for the user.
- If the device is damaged, please contact your specialist dealer or the manufacturer.

Intended use

The device is intended solely for straightening and styling human hair. Any other type of use is not permitted. When used for an alternative purpose, operated incorrectly or when unprofessional repairs are carried out, there is no liability for any damages caused. The guarantee services also do not apply in such instances!

Preparing the hair

- Wash your hair and dry it well.
- Comb your hair thoroughly. Do not use hairspray or other flammable chemical hair care products.
- Place a hand towel around your neck to prevent the possibility of skin burns.

Starting up the hair straighteners

- See figures 1 - 3

Setting the temperature



WARNING! Risk of burning your hair if selected temperature is too high!

Depending on your hair type the wrongly selected temperature or improper use of the hair straightener puts your hair at risk of drying out or in the worst case burning. Choose the appropriate temperature for your hair type. Higher temperature settings are reached in just a few seconds, a reduction of temperature setting takes place more slowly.

Listed below are the recommended temperature settings that should always be observed:



~ 120°C for very fine and / or colour-treated hair



~ 160°C for finer hair



~ 200°C for normal and slightly wavy hair



~ 230°C for thicker and curly hair

The respective temperature is reached when the red LED lights up continuously!

Using the hair straighteners

- See figures 4 - 5



WARNING! Danger of burns from hot appliance components!

After use, or if pausing for a significant length of time, disconnect the appliance from the mains and let the appliance cool down!

Cleaning and maintenance



DANGER! Danger to life from electric shock!

There is danger to life in case of contact with live cables or components! Hence, please observe the following safety instructions:

- Before cleaning, disconnect the appliance from the mains.
- Never immerse the appliance in water.



WARNING! Danger of burns from hot appliance components!

Parts of the appliance can be very hot and cause burns even after it has been switched off. Hence, allow the appliance to cool down fully without fail before cleaning it.

- Protect the appliance from dust, dirt and fluff.
- Do not use sharp or abrasive cleaning agents.
- You can clean your appliance with a slightly damp cloth and dry it with a soft dry cloth.



Waste from electrical devices at the end of their service life

Do not dispose of electrical appliances with domestic waste! In accordance with European Directive 2012/19/EU on old electrical and electronic appliances and its implementation in the national law, electrical tools that are no longer suitable for use must be separately collected and sent for recycling in an environmentally sound manner.

Recycling alternative for the return request:

Alternatively, the owner of an electric or electronic appliance is obligated to cooperate in proper recycling in the event of a property task instead of returning. Old equipment can also be handed over to a collection facility carrying out disposal as


defined in the national recycling and waste management laws. This does not apply to the accessories and aids included in old equipment, which do not contain electrical components.

Warranty period

JAGUAR grants the legal warranty to all electrical device components not liable to wear and tear in all EU Member States for all its electrical devices. In non-EU states, please ask your specialist dealer. Not included in the warranty are damages that can be attributed to regular wear and tear as well as damages attributable to improper use of the device.

 This appliance conforms to European Directives 2014/30/EU, 2014/35/EU, 2011/65/EC, 2009/125/EC, and Regulation (EC) No. 1275/2008.

Technical data

Designation:	Jaguar hair straighteners ST 600 Black (Item No. 83606) ST 600 Lavender (Item No. 83608)
Mains voltage:	100-240 V // 50-60 Hz
Output:	45 W
Power cord:	3,0 m
Protection class II:	

During the course of product improvements, we reserve the right to make technical and optical modifications to the item. These instructions can be obtained from the manufacturer. You can find the address on the back of these instructions or on the warranty card.

INDICACIONES DE SEGURIDAD

¡Las instrucciones de servicio le facilitan importantes indicaciones de seguridad e información, que son necesarias para el funcionamiento correcto del aparato! ¡Para evitar daños por el uso incorrecto deben observarse las instrucciones de uso y conservarse cuidadosamente y, dado el caso, transmitirse a los propietarios posteriores! ¡Todas las indicaciones de seguridad sirven para su seguridad personal!

 **¡PELIGRO! ¡Peligro de muerte por descarga eléctrica!**

¡Existe peligro de muerte en caso de contacto con cables o componentes bajo tensión! Por ello es importante observar

las siguientes indicaciones de seguridad:

- Preste atención a que la indicación de la tensión (V) en la placa de características del aparato coincida con la tensión de la red!
- No pase el cable por encima de bordes afilados, ni lo aprisione, ni permita que quede colgando. Debe protegerse el cable de red de las altas temperaturas y de la humedad.
- ¡El cable de red no debe tocar ninguna pieza del aparato caliente y nunca debe pasar entre las placas alisadoras!
- ¡Apague siempre el aparato después de su uso!
- ¡Conecte el enchufe a la red únicamente con el aparato apagado!
- ¡No envuelva el cable de red nunca alrededor del aparato!
- ¡Extraiga siempre el enchufe de la red cuando limpie el aparato, cuando existan fallos de funcionamiento, o cuando no esté usando el aparato!
- ¡No coloque o descansa el aparato ni el cable de red sobre superficies calientes como placas de cocina o similares y no los acerque cerca de llamas vivas!
- Asegurarse de que el aparato esté en perfectas condiciones siempre antes de ponerlo en marcha. No deberá ponerse en marcha si:
 - el cable de alimentación está dañado;
 - el aparato presenta daños visibles;
 - el aparato se ha caído alguna vez.

 **PELIGRO! ¡Peligro de muerte por descarga eléctrica!**

¡Existe peligro de muerte si el aparato bajo tensión entra en contacto con agua!

Por ello es importante observar las siguientes indicaciones de seguridad:



- **ADVERTENCIA:** El aparato no debe ser utilizado cerca de bañeras, platos de ducha ni de cualquier otro recipiente que contenga agua.
- Cuando se utilice el aparato en un cuarto de baño debe desenchufarse después de cada uso, porque la proximidad del agua supone un peligro, incluso con el aparato apagado.
- ¡No debe extraer el enchufe de la caja de enchufe de la red tirando del cable de red o con las manos mojadas!
- Como protección adicional se recomienda la instalación de un dispositivo de protección de corriente residual (RCD) con una corriente de disparo nominal de no más de 30mA en el circuito del cuarto de baño.

¡ATENCIÓN! Observe las siguientes indicaciones de seguridad para evitar daños y peligros producidos por un uso indebido:

- Este aparato puede ser usado por niños mayores de 8 años y por personas con discapacidad física, sensorial o mental o por personas con falta de experiencia y/o de conocimientos, siempre y cuando sean supervisadas o hayan recibido las instrucciones pertinentes en relación al uso seguro del aparato y hayan comprendido los riesgos que pudieran derivarse de dicho uso. Los niños no deben jugar con el aparato. Los trabajos

de limpieza y mantenimiento no deben ser realizados por niños sin la correspondiente supervisión.

- ¡Antes de cada puesta en marcha debe comprobarse el estado correcto del aparato!
- Este aparato se calienta durante el uso.
- ¡No coloque el aparato en funcionamiento nunca sobre cojines blandos o mantas!
- ¡El aparato no debe entrar en contacto con materiales inflamables ni se debe utilizar cerca de materiales inflamables, ya que las placas alisadoras alcanzan temperaturas de aprox. 230 °C!
- ¡No transportar ni guardar nunca el aparato caliente!
- No depositar el aparato sobre una mesa o una superficie inflamable cuando esté encendido.
- ¡No colocar el aparato ni el cable de red sobre superficies calientes como placas de cocina o similares, ni ponerlo cerca de llamas sin protección!
- ¡No cubrir nunca las placas alisadoras con objetos de ningún tipo!
- No utilizar con cabellos chorreando ni con cabellos sintéticos.
- El aparato no es adecuado para alisar pelo de animales.
- ¡Proteger el aparato contra influencias climatológicas, como la humedad o la radiación solar directa! No se autoriza el uso del aparato al aire libre.
- ¡El aparato no es apropiado para ser limpiado en un lavavajillas!



¡ADVERTENCIA! ¡Peligro de quemaduras por piezas calientes del aparato!

Mientras se utiliza el aparato hay piezas que pueden calentarse mucho y provocar quemaduras. Por ello es importante observar las siguientes indicaciones de seguridad:

- Tenga en cuenta de no pulverizar sobre su cabello ningún producto fácilmente inflamable, como laca o fijador, antes de utilizar el aparato. Si se tocan las placas alisadoras se pueden producir quemaduras.
- No toque nunca las placas alisadoras ni las zonas cercanas a ellas mientras el aparato esté en funcionamiento. Evite todo contacto con la piel o los ojos.
- ¡Utilice el aparato solamente con el pelo seco natural, nunca en pelo artificial!



¡PELIGRO DE ASFIXIA!

- ¡Los materiales de embalaje, como por ejemplo las bolsas de aluminio, no deben estar al alcance de los niños!
- Si el aparato estuviera averiado no intente nunca arreglarlo por su cuenta, debido a que por reparaciones incorrectas pueden producirse riesgos considerables para el usuario.
- Si el aparato está dañado, póngase en contacto con su distribuidor especializado o con el fabricante.

Uso previsto

Este aparato solo se debe utilizar para alisar y estilizar el cabello de las personas. No está admitido ningún otro uso. En el caso de un mal uso, de un manejo erróneo o de una

reparación incorrecta no se asume ninguna responsabilidad por daños eventuales. Igualmente se excluye en estos casos cualquier aplicación de la garantía!

Preparación del cabello

- Lave su cabello y después séquelo.
- Peine su cabello por completo, no utilice laca ni otros productos químicos para el cuidado del cabello que sean fácilmente inflamables.
- Coloque una toalla rodeando la nuca para protegerse de posibles quemaduras.

Puesta en funcionamiento

- Ver imágenes **1** - **3**

Ajustar la temperatura



¡ADVERTENCIA! ¡Peligro de quemaduras en su cabello debido a una temperatura seleccionada demasiado elevada!

Dependiendo del tipo de cabello, con una temperatura seleccionada erróneamente o un uso inadecuado de su plancha de pelo existe el peligro de que su cabello se seque o, en el peor de los casos, se queme. Seleccione la temperatura adecuada para su tipo de cabello.

Cada ajuste de temperatura superior se regula en pocos segundos, una reducción del ajuste de temperatura tiene lugar algo más despacio.

A continuación se le recomiendan ajustes de temperatura que deberá tener siempre en cuenta:



~ 120 °C para cabello muy fino y / o teñido



~ 160 °C para cabello fino



~ 200 °C para cabello normal y ligeramente ondulado



~ 230 °C para cabello más grueso y rizado

¡La temperatura indicada se alcanza cuando el LED rojo se ilumina de forma continua!

Aplicación

- Ver imágenes **4** - **5**



¡ADVERTENCIA! ¡Peligro de quemaduras por piezas calientes del aparato!

¡Después de utilizar el aparato o tras largas interrupciones, desconectar la clavija y dejar que el aparato se enfríe!

Limpeza y conservación



¡PELIGRO! ¡Peligro de muerte por descarga eléctrica! ¡Existe peligro de muerte en caso de contacto con cables o componentes bajo tensión! Por ello es importante observar las siguientes indicaciones de seguridad:



¡ADVERTENCIA! ¡Peligro de quemaduras por piezas calientes del aparato! Algunas partes del aparato pueden estar todavía calientes incluso después de haberlo apagado y producir quemaduras. Por ello es imprescindible dejar que el aparato se enfríe por completo antes de limpiarlo.

- Proteger el aparato contra el polvo, la suciedad y las pelusas.
- No utilizar limpiadores agresivos ni abrasivos.
- Limpiar el aparato solo con un paño ligeramente humedecido y secarlo con un paño suave.



Residuos de aparatos eléctricos al final de su vida útil

No deseche los aparatos eléctricos a la basura doméstica. De acuerdo con la Directiva europea 2012/19/UE sobre residuos de aparatos eléctricos y electrónicos, y su transposición al derecho nacional, los aparatos eléctricos usados deben ser recogidos por separado y reciclados respetando el medio ambiente.

Alternativa al requerimiento de devolución para el reciclaje: Como alternativa a la devolución del aparato, el propietario del aparato eléctrico tiene la obligación de colaborar en el reciclaje adecuado del aparato en caso de querer desecharlo. Para ello, puede llevar el aparato usado a un punto de recogida que se encargue de su eliminación de conformidad con la gestión de reciclaje nacional y la ley de residuos.

Esto no se aplica a los accesorios y elementos auxiliares sin componentes eléctricos que se suministran junto con el aparato usado.

Garantía legal

Jaguar garantiza en todos los Estados miembros de la UE para todos sus pequeños equipos eléctricos la garantía legal (2 años) a todos los componentes del aparato que no estén sujetos al desgaste. Para los Estados que no son miembros de la UE, póngase en contacto con su distribuidor oficial. Quedan excluidos de la garantía los desgastes normales, así como los daños atribuidos a un uso erróneo o a un trato inapropiado del aparato.



Este aparato es conforme a las directivas europeas 2014/30/UE, 2014/35/UE, 2011/65/EC, 2009/125/EC y al reglamento (EC) N.1275/2008.

Datos técnicos

Nombre:	Plancha de pelo Jaguar ST 600 Black (Art. n.º 83606) ST 600 Lavender (Art. n.º 83608)
Tensión de la red:	100-240 V // 50-60 Hz
Potencia:	45 W
Cable de red:	3,0 m
Clase de protección II:	

Con el fin de efectuar mejoras en el producto, nos reservamos el derecho de realizar modificaciones técnicas u ópticas en el artículo.

Estas instrucciones de servicio pueden obtenerse a través del fabricante. Encontrará la dirección al dorso de estas instrucciones de uso o en la tarjeta de garantía.

TURVALLISUUSOHJEET

Käyttöohje antaa tärkeitä turvallisuusohjeita ja tietoja, jotka ovat tarpeen laitteen moitteettomaan käyttöön!

Asiaankuulumattomasta käytöstä aiheutuvien vahinkojen estämiseksi käyttöohjetta on noudatettava ja säilytettävä huolellisesti myöhemmin tapahtuvaa omistajan vaihdosta varten!

Turvallisuusohjeet annetaan oman turvallisuutesi varmistamiseksi!



VAARA! Sähköiskusta aiheutuva hengenvaara! Jännitteisten

johtojen tai komponenttien koskettamiseen liittyy hengenvaara! Noudata sen vuoksi seuraavia turvallisuusohjeita:

- Tarkista, että tyyppikilvessä esitetty jännitearvo (V) vastaa käytettävissä olevaa verkkojännitettä!
- Älä vedä kaapelia terävien reunojen yli ja varo että kaapeli ei jää puristuksiin tai riipu liikaa alas. Suojaa kaapeli kuumuudelta ja kosteudelta.

- Johto ei saa koskettaa laitteen kuumia osia tai kulkea suoristuslevyjen välistä!
- Kytke laite aina käytön jälkeen pois päältä!
- Kytke pistoke pistorasiaan vain, kun laite on kytketty pois päältä!
- Älä koskaan kierrä johtoa laitteen ympäri!
- Vedä pistoke irti aina, kun puhdistat laitetta, kun käytössä on häiriö tai kun et käytä laitetta!
- Älä aseta laitetta kuumille pinnoille kuten liesilevyille tms., älä myöskään avotulen lähelle!
- Tarkista aina ennen laitteen käyttöönottoa, että laite on kunnossa. Sitä ei saa ottaa käyttöön seuraavissa tapauksissa:
 - johto on vioittunut
 - laitteessa näkyy vaurioita
 - laite on päässyt putoamaan.



VAARA! Sähköiskusta aiheutuva hengenvaara!

Jos jännitteinen laite pääsee kosketuksiin veden kanssa, on olemassa hengenvaara! Noudata sen vuoksi seuraavia turvallisuusohjeita:



- **VAROITUS!** Älä käytä laitetta kylpyammeen, suihkualtaiden tai muiden vettä sisältävien astioiden läheisyydessä.
- Jos laitetta käytetään kylpyhuoneessa, täytyy pistoke irrottaa pistorasiasta heti käytön jälkeen, koska lähellä oleva vesi voi olla vaarana myös, vaikka laite olisi kytketty pois päältä.

- Älä vedä johtoa pois pistorasiasta märin käsin tai suoraan johtoa kiinni pitäen!
- Kylpyhuoneen virtapiiriin suosittelemme asentamaan lisäksi korkeintaan 30mA vikavirta-suojakoskettimen (RCD). Pyydä neuvoja sähköasentajaltasi!

HUOMIO! Noudata seuraavia turvallisuusohjeita välttääksesi vääränlaisesta käytöstä aiheutuvat vauriot ja vaarat:

- Vedä pistoke irti pistorasiasta, kun puhdistat laitetta, käyttöhäiriön esiintyessä tai kun et käytä laitetta! Laitetta saavat käyttää yli 8-vuotiaat lapset ja henkilöt, joiden fyysiset, aistimukselliset tai mielentilalliset kyvyt tai kokemukset ja tiedot ja taidot ovat rajoitetut vain valvonnan alaisina ja kun laitteen turvallisuudesta vastaava henkilö on antanut heille ymmärrettävät neuvot ja ohjaukset laitteen käytöstä ja käytössä mahdollisesti esiintyvistä vaaratilanteista. Lapset eivät saa leikkiä laitteella. Lapset eivät saa puhdistaa laitetta ilman valvontaa.
- Laitteen kunto täytyy tarkistaa ennen jokaista käyttöä!
- Laite kuumuu käytössä.
- Älä koskaan aseta käynnissä olevaa laitetta pehmeän tyynyn tai peitteen päälle!
- Laite ei saa koskettaa helposti syttyviä materiaaleja eikä sitä saa käyttää helposti syttyvien materiaalien läheisyydessä, sillä suoristuslevyjen lämpötila voi nousta jopa n.230 °C:seen!
- Älä kuljeta tai säilytä kuumaa laitetta!
- Päälle kytkettyä laitetta ei saa asettaa pöydälle tai syttyvälle alustalle.

- Laitetta ja johtoa ei saa asettaa kuumille pinnoille, kuten liesilevyille, tai avotulen lähelle!
- Suoristuslevyjä ei saa koskaan peittää millään tavalla!
- Älä käytä vettä valuviin hiuksiin tai tekohiuksiin.
- Laitteella ei saa suoristaa eläinten karvoja.
- Suojaa laite sääolosuhteilta (esim. kosteudelta ja auringonsäteiltä! Laitetta ei saa käyttää ulkona.
- Laite ei sovellu astianpesukoneessa puhdistettavaksi!



VAROITUS!

Laitteen kuumien osien aiheuttama palovammojen vaara!

Laitteen osien lämpötila voi nousta käytön aikana erittäin korkeaksi ja aiheuttaa palovammoja. Noudata sen vuoksi seuraavia turvallisuusohjeita:

- Suorista vain hiuksia, joissa ei ole helposti syttyviä aineita, kuten hiuslakkaa tai muita kiinnitysaineita. Suoristuslevyjen koskettaminen voi aiheuttaa palovammoja.
- Älä kosketa suoristuslevyjä tai niiden lähellä olevia osia, kun laite on käynnissä. Älä kosketa laitteella ihoa tai silmiä.
- Suorista laitteella ainoastaan kuivia, aitoja hiuksia – älä keinohiuksia!



TUKEHTUMISEN VAARA!

- Pakkausmateriaalit, esimerkiksi muovikalvot eivät saa joutua lasten käsiin.

- Jos laite on vaurioitunut, älä koskaan yritä korjata sitä itse, koska asiattomat korjaukset voivat olla vaarallisia käyttäjälle.
- Jos laite on vahingoittunut, ota yhteys jälleenmyyjään tai valmistajaan.

Määräystenmukainen käyttö

Tämä laite on tarkoitettu ainoastaan ihmisten hiusten suoristamiseen ja muotoiluun. Kaikki muu käyttö on kiellettyä. Takuu ei vastaa väärästä käytöstä tai asiattomista korjauksista aiheutuneista vahingoista. Näissä tapauksissa takuu ei ole voimassa.

Hiusten esikäsitteily

- Pese ja kuivaa hiukset.
- Kampaa hiukset huolellisesti. Älä käytä hiuslakkaa tai muita helposti syttyviä hiusten hoitotuotteita.
- Suojaa niskasi käsipyyhkeellä, joka estää palovammat.

Käyttöönotto

- Ks. kuvat 1 - 3

Lämpötilan säätö



VAROITUS! Liian kuuma lämpötila voi polttaa hiuksia!

Hiustyypille sopimaton lämpötila tai suoristimen ohjeiden vastainen käyttö voi kuivattaa hiukset tai pahimmassa tapauksessa polttaa ne. Säädä lämpötila oman hiustyypisi mukaan.

Seuraava korkeampi lämpötila-asetus säättyy muutamassa sekunnissa, mutta lämpötila laskee hitaammin.

Noudata aina näitä lämpötila-asetuksia:



~ 120 °C erittäin ohuille ja / tai värjätyille hiuksille



~ 160 °C ohuille hiuksille



~ 200 °C normaaleille ja hieman kihartuville hiuksille



~ 230 °C paksuille, kiharille hiuksille

Säädetty lämpötila on saavutettu, kun punainen merkkivalo palaa jatkuvasti!

Käyttö

- Ks. kuvat 4 - 5



VAROITUS! Laitteen kuumien osien aiheuttama palovammojen vaara!

Irrota johto aina käytön jälkeen ja anna laitteen jäähtyä!

Puhdistus ja hoito



VAARA! Sähköiskusta aiheutuva hengenvaara!

Jännitteisten johtojen tai komponenttien koskettamiseen liittyy hengenvaara! Noudata sen vuoksi seuraavia turvallisuusohjeita:

- Irrota pistoke pistorasiasta aina ennen laitteen puhdistusta.
- Älä koskaan upota laitetta veteen.



VAROITUS! Laitteen kuumien osien aiheuttama palovammojen vaara!

Laitteen osat voivat olla kuumia ja aiheuttaa palovammoja senkin jälkeen, kun laitteesta on katkaistu virta. Anna laitteen sen takia jäähtyä kokonaan ennen sen puhdistamista.

- Suojaa laite pölyltä, lialta ja nukaalta.
- Älä käytä voimakkaita tai hankaavia puhdistusaineita.
- Pyyhi laite vain kostealla kankaalla ja kuivaa pehmeällä kankaalla.



Käytöstä poistetut sähkölaitteet on toimitettava SER-keräykseen.

Älä hävitä sähkölaitteita kotitalousjätteen mukana. Euroopalaisten sähkö- ja elektroniikkalaiteromudirektiivin 2012/19/EU ja sen kansallisten täytäntöönpanotoimien mukaisesti käytöstä poistetut sähkölaitteet on kerättävä erikseen ja toimitettava ympäristöstävälliseen kierrätykseen. Kierrätysvaihtoehtona takaisinlähettämislle:

Sähkölaitteen omistajan velvollisuus on takaisinlähettämisen vaihtoehtona toimittaa käytöstä poistettava laite kierrätettäväksi. Laite voidaan toimittaa myös kierrätyspisteeseen, joka suorittaa laitteen hävittämisen paikallisen kierrätyksen hallintaa ja jätehuoltoa koskevan lainsäädännön mukaisesti. Tämä ei koske käytöstä poistettaviin laitteisiin kuuluvia lisävarusteita tai apuvälineitä, joissa ei ole sähköisiä.

Lakisääteinen takuu

Jaguar antaa lakisääteisen takuun kaikissa EU-jäsenmaissa kaikille sähköisille laitteille ja niissä oleville ei kuluviin osien laitekomponenteille (2 vuotta). Muissa kuin EU-jäsenmaissa on kysyttävä takuuehtoja myyjältä. Takuu ei vastaa normaalista kulumisesta aiheutuneista vioista eikä vahingoista, jotka aiheutuvat laitteen väärästä tai asiattomasta käytöstä.



Tämä laite vastaa Euroopan direktiivejä 2014/30/EU, 2014/35/EU, 2011/65/EC, 2009/125/EC sekä EC-määrästä nro 1275/2008.

Tekniset tiedot

Tuotenimi: Jaguar-suoristusrauta
ST 600 Black (Tuotenumero 83606)
ST 600 Lavender (Tuotenumero 83608)

Verkköjännite: 100-240 V // 50-60 Hz

Teho: 45 W

Verkkokaapeli: 3,0 m

Suojaluokitus II:

Pidätämme oikeuden tuotteen teknisiin ja ulkonäköä koskeviin muutoksiin tuoteparannuksen puitteissa.

Tämän käyttöohjeen voi tilata valmistajalta. Osoite on ilmoitettu käyttöohjeen takasivulla tai takuukortissa.

CONSIGNES DE SÉCURITÉ

Le présent mode d'emploi vous communique des consignes de sécurité importantes ainsi que des informations qui sont indispensables au bon fonctionnement de l'appareil ! Afin d'éviter d'endommager l'appareil en raison d'une utilisation inappropriée, le mode d'emploi doit être observé et soigneusement conservé ; le cas échéant, il sera remis en même temps que l'appareil à un éventuel nouveau propriétaire ! Toutes les consignes de sécurité ont pour but d'assurer votre sécurité personnelle !



DANGER ! Danger de mort par électrocution !

Il y a danger de mort en cas de contact avec des câbles ou composants sous tension ! C'est pourquoi, il est impératif de respecter les consignes de sécurité suivantes :

- Veillez à ce que la tension (V) indiquée sur la plaquette signalétique de l'appareil corresponde à la tension secteur !
- Le câble secteur ne doit pas être tiré sur des arêtes vives et il ne doit également pas être coincé ou pendu. Le câble secteur doit être protégé contre la chaleur et l'humidité.
- Le câble de réseau ne doit en aucun cas entrer en contact avec les parties chaudes de l'appareil ni être introduit entre les plaques lissantes de ce dernier !
- Après utilisation, éteignez toujours l'appareil !

- N'introduire la prise de courant dans la prise de réseau que lorsque l'appareil est éteint !
- Ne jamais enrouler le câble d'alimentation secteur autour de l'appareil !
- Retirez toujours la prise du réseau lorsque vous nettoyez l'appareil, en cas d'anomalie ou si vous n'utilisez pas l'appareil !
- Ne pas poser l'appareil et le câble d'alimentation secteur sur des surfaces chaudes, comme des plaques de cuisinière ou similaires ; ne pas le placer à proximité directe de flammes nues !
- Avant chaque utilisation, vérifier que l'appareil est en parfait état, ne pas le mettre en service si :
 - le cordon est endommagé
 - l'appareil présente des dommages visibles
 - l'appareil est tombé par terre



DANGER ! Danger de mort par électrocution !

Il y a danger de mort si l'appareil sous tension entre en contact avec de l'eau !

C'est pourquoi, il est impératif de respecter les consignes de sécurité suivantes :



- **AVERTISSEMENT!** Ne pas se servir de l'appareil à proximité de baignoires, de bacs à douche ou d'autres récipients qui contiennent de l'eau.
- Si l'appareil est utilisé dans une salle de bains, la fiche secteur doit être débranchée de la prise électrique après l'utilisation car la proximité d'eau constitue un risque même si l'appareil est hors service.

- Ne débranchez pas la fiche secteur de la prise en tirant sur le câble ou avec des mains humides !

- À titre de protection supplémentaire, nous recommandons d'installer un dispositif de protection contre les courants de court-circuit (RCD) avec un courant de déclenchement assigné ne dépassant pas 30 mA dans le circuit électrique de la salle de bains. Demandez conseil à votre électricien agréé !

ATTENTION !

Respectez les consignes de sécurité suivantes afin d'éviter des endommagements et l'exposition à des dangers du fait d'une utilisation non conforme :

- Cet appareil a le droit d'être utilisé par des enfants à partir de 8 ans et plus ainsi que par des personnes à capacités physiques, sensorielles ou mentales limitées ou manquant d'expérience et/ou de connaissances lorsqu'ils sont surveillés ou lorsqu'ils ont reçu des instructions sur la manière d'utiliser l'appareil en toute sécurité et s'ils ont compris les dangers liés à l'utilisation de l'appareil. Les enfants n'ont pas le droit de jouer avec l'appareil. Le nettoyage et l'entretien qui incombent à l'utilisateur ne doivent pas être confiés à des enfants sans surveillance.
- Avant chaque mise en service, contrôlez si l'appareil est en bon état !
- L'appareil devient brûlant à l'utilisation.
- Pendant qu'il fonctionne, ne jamais poser l'appareil sur un coussin mou ou sur une couverture !

- L'appareil ne doit en aucun cas entrer en contact avec des matières inflammables ou encore être mis en marche à proximité de matières inflammables, puisque les plaques lissantes atteignent une température de l'ordre de 230°C !
- Ne jamais transporter ou ranger l'appareil lorsqu'il est chaud !
- Ne jamais placer l'appareil sur une table ou une surface inflammable pendant son fonctionnement !
- Ne jamais poser l'appareil en marche sur des coussins ou couvertures à texture molle !
- Ne jamais recouvrir les plaques lissantes avec des objets, quelle que soit leur nature !
- Ne pas utiliser si les cheveux sont encore très mouillés ou avec des cheveux synthétiques.
- L'appareil n'est pas approprié au lissage de poils d'animaux.
- Protéger l'appareil contre les intempéries, par ex. l'humidité ou l'exposition directe au soleil. L'appareil n'est pas homologué pour une utilisation à l'extérieur.
- L'appareil n'est pas adapté pour être nettoyé dans un lave-vaisselle !
- Avant l'utilisation de l'appareil, ne vaporisez et n'appliquez pas de substances facilement inflammables comme par ex. de la laque ou de la mousse fixante sur vos cheveux. Cela peut entraîner des brûlures en cas de contact avec les plaques chauffantes !
- Ne saisissez jamais l'appareil au niveau des plaques lissantes ou à proximité de ces dernières lorsqu'il est en marche. Evitez tout contact avec la peau ou les yeux.
- L'appareil ne doit être utilisé que sur des cheveux secs, naturels et jamais sur des cheveux synthétiques !



RISQUE D'ÉTOUFFEMENT !

- Ne pas laisser à portée des enfants les matériels d'emballage, comme par exemple le sac plastique.
- Si l'appareil s'avère être défectueux, n'essayez jamais de le réparer par vous-même car de graves dangers pourraient affecter l'utilisateur après une réparation incorrecte.
- Si l'appareil est endommagé, veuillez vous adresser à votre revendeur ou au fabricant.

Utilisation conforme aux prescriptions

L'appareil est exclusivement réservé pour lisser et à la mise en forme de cheveux humains. Tout autre emploi est interdit. En cas de changement d'utilisation, de mauvaise utilisation ou de réparation non conforme, aucune responsabilité ne sera assumée pour les dommages éventuels. Les prestations de garantie sont également exclues dans de tels cas !

Préparation des cheveux

- Lavez-vous les cheveux et séchez-les.
- Démêlez soigneusement vos cheveux, n'utilisez pas de laque ou autres produits de soin capillaire chimiques



AVERTISSEMENT !

Risque de brûlure par les parties chaudes de l'appareil !

Lorsqu'il est en marche, certaines parties de l'appareil peuvent devenir brûlantes et causer des brûlures. Pour cela, il est impératif de respecter les consignes de sécurité suivantes :

facilement inflammables.

- Déposez une serviette de toilette sur votre nuque afin d'éviter d'éventuelles brûlures de la peau.

Mise en service

- Voir figures 1 - 3

Réglage de la température



AVERTISSEMENT ! Vous risquez de vous brûler les cheveux en sélectionnant une température trop élevée !

Quel que soit le type de cheveux, la sélection d'une température inadéquate ou bien l'utilisation inappropriée du fer à lisser risque de dessécher et dans le pire des cas de brûler vos cheveux. Choisissez une température adaptée à votre type de cheveux.

Le réglage d'une température supérieure est réalisé en quelques secondes, le réglage d'une température inférieure nécessite un peu plus de temps.

Vous trouverez ci-dessous les réglages de température conseillés, à observer impérativement :



~ 120 °C pour cheveux très fins et/ou colorés



~ 160 °C pour cheveux fins



~ 200 °C pour cheveux normaux et légèrement ondulés



~ 230 °C pour cheveux épais et bouclés

La température respective est atteinte lorsque la LED rouge reste constamment allumée !

Utilisation

- Voir figures 4 - 5



AVERTISSEMENT ! Risque de brûlure par les parties chaudes de l'appareil !

Après chaque utilisation ou des interruptions prolongées, débrancher l'appareil, retirer la fiche et laisser l'appareil refroidir !

Nettoyage et entretien



DANGER ! Danger de mort par électrocution !
Il y a danger de mort en cas de contact avec des câbles ou composants sous tension !

C'est pourquoi, il est impératif de respecter les consignes de sécurité suivantes :



AVERTISSEMENT ! Risque de brûlure par les parties chaudes de l'appareil !

Certains composants de l'appareil peuvent être brûlants même après son extinction et causer des brûlures. Il est de ce

fait indispensable de laisser entièrement refroidir l'appareil avant d'entreprendre son nettoyage.

- Conserver l'appareil à l'abri de la poussière, des saletés et des peluches.
- Ne pas utiliser de détergents agressifs ou abrasifs.
- Essuyer l'appareil avec un chiffon légèrement humide et le sécher à l'aide d'un chiffon doux et sec.



Déchets d'appareils électriques en fin de durée de vie

Ne jetez pas les appareils électriques à la poubelle des déchets ménagers ! Conformément à la directive européenne 2012/19/UE sur les appareils électriques et électroniques, et à sa transposition en droit national, il faut collecter les appareils électriques usagés séparément et les introduire dans un circuit de recyclage respectant l'environnement.

Le recyclage à titre d'alternative à la demande de renvoi :

A titre d'alternative au renvoi, le propriétaire de l'appareil électrique s'engage à participer à un recyclage correct dans le cas où il renonce à en détenir la propriété. A cette fin, l'appareil usagé peut être remis à un site de reprise qui se chargera de l'éliminer dans l'esprit de la loi sur la gestion en circuit fermé et sur les déchets. Ne sont pas concernés les accessoires qui accompagnent les appareils usagés et les moyens auxiliaires sans composants électriques.

Garantie légale

Jaguar accorde dans tous les pays membres de l'UE pour tous ses petits appareils électriques la garantie légale (2 ans) sur tous les composants n'étant pas soumis à l'usure. Dans tous les pays non membres, s'informer auprès du commerce spécialisé. Sont exceptés de la garantie l'usure normale ainsi que des dommages dus à une mauvaise utilisation ou un traitement incorrect de l'appareil.



Cet appareil est conforme aux directives européennes 2014/30/UE, 2014/35/UE, 2011/65/EC, 2009/125/EC et au règlement (EC) N. 1275/2008

Caractéristiques techniques

Désignation : Jaguar Fer à lisser
ST 600 Black (N° de réf. 83606)
ST 600 Lavender (N° de réf. 83608)

Secteur : 100-240 V // 50-60 Hz

Puissance : 45 W

Cordon : 3,0 m

Classe de protection II :

Sous réserve de modifications techniques et optiques de l'article dans le cadre d'améliorations du produit.

Le présent mode d'emploi peut être obtenu auprès du fabricant. L'adresse de ce dernier se trouve au verso de ce mode d'emploi ou de la carte de garantie.

AVVERTENZE SULLA SICUREZZA

Le istruzioni per l'uso contengono avvertenze sulla sicurezza importanti e forniscono le informazioni necessarie per l'utilizzo corretto dell'apparecchio!

Per evitare danni dovuti a un impiego non appropriato, osservare le istruzioni per l'uso, conservarle con cura e allegarle all'apparecchio in caso di una sua cessione a terzi!

Tutte le avvertenze sulla sicurezza servono per la vostra sicurezza personale!



PERICOLO! Pericolo di morte da folgorazione!

Pericolo di morte in caso di contatto con cavi o componenti sotto tensione! Attenersi pertanto alle seguenti norme di sicurezza:

- Assicurarsi che le indicazioni sulla tensione (V) riportate sulla targhetta dell'apparecchio corrispondano alla tensione di rete!
- Evitare che il cavo di collegamento alla rete venga in contatto con spigoli vivi, si incastri o penda. Proteggere il cavo di collegamento alla rete da calore e umidità.
- Il cavo di collegamento alla rete non deve entrare in contatto con componenti caldi dell'apparecchio, né essere inserito tra le piastre liscianti!
- Spegnerne sempre l'apparecchio dopo l'uso!
- Collegare la spina alla presa di corrente solo mentre l'apparecchio è spento!
- Non avvolgere mai il cavo di alimentazione intorno all'apparecchio!

- Staccare sempre la spina quando si pulisce l'apparecchio, in presenza di anomalie di funzionamento o se l'apparecchio non viene utilizzato!
- Non collocare l'apparecchio e il cavo di alimentazione sopra superfici calde, quali ad esempio piani di cottura o simili né in prossimità di fiamme vive!
- Prima di ogni messa in funzione, verificare le condizioni dell'apparecchio. Evitare la messa in funzione nei seguenti casi:
 - se la linea di alimentazione è danneggiata
 - se l'apparecchio presenta danni visibili
 - se l'apparecchio è caduto.



PERICOLO! Pericolo di morte da folgorazione! Pericolo di morte in caso di contatto con l'acqua da parte dell'apparecchio sotto tensione! Attenersi pertanto alle seguenti norme di sicurezza:



- **ATTENZIONE!** Non usare l'apparecchio nelle vicinanze di vasche da bagno, docce o altri recipienti contenenti acqua.
- Se l'apparecchio viene usato nel bagno, dopo l'utilizzo staccare la spina poiché la vicinanza dell'acqua rappresenta un pericolo anche se è spento.
- Non staccare la spina dalla presa di corrente tirandola dal cavo di alimentazione e tanto meno con le mani bagnate!
- Come ulteriore protezione si consiglia di installare nel circuito elettrico del bagno un dispositivo di sicurezza per correnti di guasto (RCD) con una corrente di apertura nominale non superiore a 30mA. Fatevi consigliare da un elettrotecnico!

ATTENZIONE! Per evitare danni e pericoli dovuti a un utilizzo improprio, attenersi alle seguenti norme di sicurezza:

- Questo apparecchio può essere utilizzato da bambini a partire da 8 anni di età e da persone con capacità fisiche, sensoriali o mentali limitate o mancanti di esperienza e/o conoscenza se sorvegliati oppure se hanno ricevuto istruzioni sull'uso corretto dell'apparecchio e sui pericoli che potrebbe comportare. I bambini non devono giocare con l'apparecchio. La pulizia e la manutenzione da parte dell'utente non devono essere affidate ai bambini non sorvegliati.
- Prima della messa in funzione assicurarsi che l'apparecchio sia in perfetto stato!
- Durante l'uso l'apparecchio si riscalda.
- Non appoggiare mai l'apparecchio quando è in funzione sopra cuscini morbidi o coperte!
- L'apparecchio non deve entrare in contatto con materiali infiammabili, né essere utilizzato in prossimità di materiali infiammabili, in quanto le piastre liscianti raggiungono temperature di ca. 230°C!
- Non trasportare né riporre l'apparecchio quando è caldo!
- Non appoggiare mai l'apparecchio quando è acceso sopra a tavoli o a basi infiammabili.
- Non collocare l'apparecchio e il cavo di rete sopra superfici calde, quali ad esempio piani di cottura o similari né in prossimità di fiamme vive!
- Non coprire le piastre liscianti con oggetti di alcun genere!
- Non utilizzare su capelli bagnati o capelli artificiali.

- L'apparecchio non è adatto per lisciare il pelo degli animali.
- Proteggere l'apparecchio da influssi ambientali, quali umidità o raggi diretti del sole! L'apparecchio non è omologato per l'utilizzo all'aperto.
- L'apparecchio non è adatto per il lavaggio in lavastoviglie!



AVVERTENZA! Pericolo di ustioni a causa dei componenti surriscaldati dell'apparecchio!

Parti dell'apparecchio possono diventare molto calde durante l'uso e causare possibili ustioni. Attenersi pertanto alle seguenti norme di sicurezza:

- Prima dell'uso, evitare di spruzzare sui capelli prodotti facilmente infiammabili, come lacca o fissanti. Pericolo di ustioni in caso di contatto con le piastre liscianti.
- Non toccare mai la zona adiacente alle piastre liscianti quando l'apparecchio è in funzione. Evitare il contatto con la pelle o con gli occhi.
- Utilizzare l'apparecchio solo su capelli naturali e asciutti, mai su capelli artificiali!



PERICOLO DISOFFOCAMENTO!

- I materiali di imballaggio, quali ad esempio i sacchetti di plastica, devono essere conservati al di fuori della portata dei bambini.
- Se l'apparecchio dovesse essere difettoso non cercare mai di ripararlo personalmente, poiché riparazioni non eseguite a regola d'arte possono rappresentare un grave pericolo per l'utente.



- In caso di danneggiamento dell'apparecchio, rivolgersi al proprio rivenditore specializzato o al produttore.

Uso appropriato

L'apparecchio è pensato esclusivamente per lisciare e acconciare capelli umani. Qualsiasi altro uso non è consentito. In caso di usi per scopi diversi da quelli previsti, utilizzo non corretto o riparazione non eseguita a regola d'arte, non viene assunta alcuna responsabilità per eventuali danni. In tali casi viene altresì esclusa qualsiasi prestazione di garanzia!

Preparazione dei capelli

- Lavare e asciugare i capelli.
- Pettinare bene i capelli; non usare lacca per capelli o altri prodotti chimici per la cura dei capelli facilmente infiammabili.
- Avvolgere un asciugamano intorno alla nuca per proteggerla da possibili ustioni.

Messa in funzione

- Vedere le figure **1** - **3**

Regolazione della temperatura



AVVERTENZA! Se si seleziona una temperatura troppo elevata, si rischia di bruciare i capelli!

A seconda del tipo di capelli, se si imposta una temperatura sbagliata o si utilizza l'apparecchio in modo errato, si rischia di seccare o, nel peggiore dei casi, di bruciare i capelli. Scegliere quindi la temperatura più idonea alla propria tipologia di capelli.

Bastano pochi secondi per passare ad una temperatura più alta, mentre ci vuole più tempo per ridurre la temperatura impostata.

Di seguito forniamo le impostazioni consigliate da tenere sempre in considerazione:



~ 120 °C per capelli molto sottili e/o tinti



~ 160 °C per capelli più sottili



~ 200 °C per capelli normali e leggermente ondulati



~ 230 °C per capelli più spessi e ricci

Quando il LED rosso rimane acceso significa che è stata raggiunta la temperatura impostata!

Utilizzo

- Vedere le figure **4** - **5**



AVVERTENZA! Pericolo di ustioni a causa dei componenti surriscaldati dell'apparecchio!

Dopo l'uso o lunghi periodi di inutilizzo, staccare la spina di rete e far raffreddare l'apparecchio!

Pulizia e manutenzione



PERICOLO! Pericolo di morte da folgorazione!

Pericolo di morte in caso di contatto con cavi o componenti sotto tensione! Attenersi pertanto alle seguenti norme di sicurezza: :

- Prima della pulizia, staccare sempre la spina di rete.
- Non immergere l'apparecchio in acqua.



AVVERTENZA! Pericolo di ustioni a causa dei componenti surriscaldati dell'apparecchio!

I componenti dell'apparecchio possono essere caldi e causare ustioni anche dopo essere stati spenti. Si consiglia pertanto di far raffreddare completamente l'apparecchio prima di procedere con la pulizia.

- Proteggere l'apparecchio da polvere, sporco e pelucchi.
- Non utilizzare strumenti appuntiti o abrasivi per la pulizia.
- Pulire l'apparecchio solo con un panno leggermente inumidito e asciugare con un panno morbido.



Smaltimento di apparecchi elettrici alla fine della loro durata

Non gettare gli utensili elettrici nei rifiuti domestici.

Secondo la Direttiva europea 2012/19/UE sui rifiuti di apparecchiature elettriche ed elettroniche e l'applicazione nel diritto nazionale gli elettrodomestici usati devono venire raccolti separatamente e smaltiti in modo ecologico.

Alternativa di riciclaggio alla richiesta di restituzione:

Il proprietario dell'apparecchio elettrico è tenuto in alternativa, invece della restituzione, a collaborare in modo che lo smaltimento venga eseguito correttamente in caso ceda l'apparecchio. L'apparecchio vecchio può anche venire consegnato ad un centro di raccolta che provvede poi allo smaltimento secondo le norme nazionali sul riciclaggio e sui rifiuti. Non ne sono interessati gli accessori e i mezzi ausiliari senza elementi elettrici forniti insieme ai vecchi apparecchi.

Garanzia legale

Jaguar garantisce in tutti gli stati membri dell'UE per tutti gli apparecchi elettrici la garanzia (2 anni) a norma di legge su tutti i componenti dell'apparecchio non soggetti ad usura. In tutti gli stati non appartenenti all'UE rivolgersi al proprio rivenditore specializzato. Sono esclusi dalla garanzia l'usura normale nonché danni causati da un utilizzo sbagliato o da un trattamento inadeguato dell'apparecchio.



Questo apparecchio è conforme alle direttive europee 2014/30/UE, 2014/35/UE, 2011/65/EC, 2009/125/EC ed al regolamento (EC) N. 1275/2008.

Dati tecnici

Denominazione: Piastra lisciante Jaguar
ST 600 Black (N° art. 83606)
ST 600 Lavender (N° art. 83608)

Tensione di rete: 100-240 V // 50-60 Hz

Potenza: 45 W

Linea di allacciamento alla rete: 3,0 m

Classe di protezione II: 

Per un'ottimizzazione dei prodotti ci riserviamo sull'articolo cambiamenti tecnici e ottici.

Queste istruzioni per l'uso possono essere acquistate presso il produttore. L'indirizzo è riportato a tergo di queste istruzioni per l'uso o del certificato di garanzia.

VEILIGHEIDSINSTRUCTIES

De gebruiksaanwijzing bezorgt u belangrijke veiligheidsinstructies en informatie die voor een correcte werking van het apparaat noodzakelijk zijn! Om beschadigingen door een onoordeelkundig gebruik te vermijden, dient de gebruiksaanwijzing in acht genomen, zorgvuldig bewaard en eventueel aan volgende eigenaars doorgegeven te worden!

Alle veiligheidsinstructies dienen voor uw persoonlijke veiligheid!



GEVAAR! Levensgevaar door elektrische schokken!

Levensgevaar bij contact met onder spanning staande kabels en onderdelen! Volg daarom de volgende veiligheidsaanwijzingen:

- Let erop dat de op het typeplaatje van het apparaat vermelde spanning (V) met de netspanning overeenstemt!
- Gelieve het netsnoer niet over scherpe kanten te trekken, af te knellen of te laten neerhangen. Het netsnoer dient tegen hitte en vochtigheid beschermd te worden.

- Het netsnoer mag niet in contact komen met hete apparaatdelen en mag nooit tussen de platen van de stijltang komen!
- Schakel het apparaat na gebruik te allen tijde uit!
- Netstekker uitsluitend bij een uitgeschakeld apparaat in de contactdoos steken!
- Netsnoer nooit om het apparaat wikkelen!
- Trek steeds de netstekker uit de contactdoos wanneer u het apparaat reinigt, wanneer er bedrijfsstoringen zijn of wanneer u het apparaat niet gebruikt!
- Apparaat en netsnoer niet op hete oppervlakken zoals kookplaten of dergelijke zetten of leggen en niet in de onmiddellijke nabijheid van open vuur brengen!
- Voor elk gebruik van het apparaat moet u de perfecte staat van het apparaat controleren. U mag het apparaat niet gebruiken als:
 - de kabel is beschadigd;
 - het apparaat zichtbare schade vertoont;
 - het apparaat eerder is gevallen.



GEVAAR! Levensgevaar door elektrische schokken!

Levensgevaar wanneer onder spanning staande onderdelen in contact komen met water! Volg daarom de volgende veiligheidsaanwijzingen:



- **WAARSCHUWING:** Het apparaat niet in de nabijheid van badkuipen, douchebakken of andere bakken, die water bevatten, gebruiken.

- Als het apparaat in een badkamer gebruikt wordt, dient na gebruik de stekker uit de contactdoos getrokken te worden omdat in de buurt van water altijd het gevaar bestaat een gevaar vormt, ook als het apparaat uitgeschakeld is.
- De netstekker niet bij het netsnoer of met natte handen uit de contactdoos trekken!
- Als extra bescherming wordt de installatie van een aardlekschakelaar (RCD) – werking te stellen bij een meetbare stroom van niet meer dan 30 mA – in de badkamer aanbevolen. Laat u door uw elektromonteur adviseren!

OPGELET! Volg de onderstaande veiligheidsaanwijzingen om schade en gevaar door incorrect gebruik te voorkomen:

- Dit apparaat kan door kinderen vanaf 8 jaar en ouder en door personen met verminderde lichamelijke, zintuiglijke of mentale capaciteiten of met een gebrek aan ervaring en/of kennis gebruikt worden als ze onder toezicht staan of met betrekking tot een veilig gebruik van het apparaat wegwijs gemaakt werden en de daaruit voortvloeiende gevaren begrepen hebben. Kinderen mogen niet met het apparaat spelen. Reiniging en gebruikersonderhoud mogen niet door kinderen zonder toezicht doorgevoerd worden.
- Telkens vóór ingebruikneming dient het apparaat op een foutloze toestand gecontroleerd te worden!

- Het apparaat wordt bij gebruik heet.
- Het in werking zijnde apparaat nooit op zachte kussens of dekens leggen!
- Het apparaat mag niet in contact komen met brandbare materialen en ook niet in de buurt van brandbare materialen worden gebruikt aangezien de platen van de stijltang een temperatuur van ong. 230°C kunnen bereiken!
- Het apparaat mag in hete toestand nooit worden vervoerd of opgeborgen!
- Plaats een ingeschakeld apparaat nooit op een tafel of op brandbare ondergronden.
- Plaats het apparaat en netsnoer nooit op hete oppervlakken zoals verwarmingsplaten en stel ze nooit bloot aan vlammen!
- Bedek de platen van de stijltang nooit met voorwerpen!
- Gebruik het apparaat niet voor druipnat haar of kunststofhaar.
- Het apparaat is niet geschikt voor het gladmaken het haar van dieren.
- Bescherm het apparaat tegen weersinvloeden, zoals vocht of direct zonlicht! Het apparaat is niet bedoeld voor gebruik buitenshuis.
- Het apparaat is niet geschikt om in een vaatwasmachine gereinigd te worden!



WAARSCHUWING!
**Verbrandingsgevaar door hete
apparaatdelen!**

Delen van het apparaat kunnen tijdens het gebruik zeer heet worden en tot brandwonden leiden. Volg daarom de volgende veiligheidsaanwijzingen:

- Let erop dat u vóór het gebruik van dit apparaat geen licht ontvlambare middelen, zoals bijv. haarspray of haarlak, in uw haar spuit. Deze producten kunnen bij contact met de platen van de stijltang brandwonden veroorzaken.
- Raak tijdens gebruik van het apparaat nooit de platen van de stijltang aan. Voorkom elk contact met de huid of ogen.
- Gebruik het apparaat alleen voor droog, natuurlijk haar, nooit voor synthetisch haar!



VERSTIKKINGSGEVAAR!

- Verpakkingsmaterialen, zoals bv. foliezakjes, horen niet thuis in kinderhanden.
- Als het apparaat defect is, nooit zelf repareren. Door onprofessioneel uitgevoerde reparaties kan groot gevaar voor de gebruiker ontstaan.
- Als het apparaat beschadigd is, neemt u dan contact op met de winkelier of de fabrikant.

Doelmatig gebruik

Dit apparaat is uitsluitend bedoeld voor het gladmaken en stijlen van menselijk haar. Elk ander gebruik is niet toegestaan. Bij een oneigenlijk gebruik, een verkeerde bediening of een onoordeelkundige reparatie kan de fabrikant voor eventuele beschadigingen niet aansprakelijk gesteld worden. Evenzeer zijn garantiEVERGOEDINGEN in dergelijke gevallen uitgesloten!

Het haar voorbereiden

- Was het haar en droog het.
- Kam grondig uw haar en gebruik geen haarspray of andere chemische haarverzorgingsproducten die licht ontvlambaar zijn.
- Leg een handdoek rond de nek om u tegen mogelijke brandwonden te beschermen.

Ingebruikname

- Zie de afbeeldingen 1 - 3

Temperatuur instellen

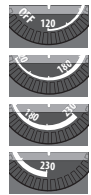


WAARSCHUWING! Verbrandingsgevaar van het haar omdat de geselecteerde temperatuur te hoog is!

Naargelang het haartype en bij een onjuiste temperatuurselectie of onjuist gebruik van de stijltang, bestaat het gevaar dat uw haar uitdroogt of zelfs verbrandt. Selecteer de voor uw haartype geschikte temperatuur.

Temperatuurverhogingen worden binnen enkele seconden bereikt, maar temperatuurverlagingen duren langer.

Hieronder vindt u de aanbevolen temperatuurinstellingen:



~ 120 °C voor zeer fijn haar en/of geverfd haar

~ 160 °C voor fijn haar

~ 200 °C voor normaal en lichtkrullend haar

~ 230 °C voor dik en krullend haar

Wanneer de rode led blijft branden, is de desbetreffende temperatuur bereikt.

Toepassing

- Zie de afbeeldingen 4 - 5



WAARSCHUWING! Verbrandingsgevaar door hete apparaatdelen!

Na gebruik of bij langere onderbrekingen, haalt u de stekker uit het stopcontact en laat u het apparaat afkoelen!

Reiniging en onderhoud



GEVAAR! Levensgevaar door elektrische schokken! Levensgevaar bij contact met onder spanning staande kabels en onderdelen! Volg daarom de volgende veiligheidsaanwijzingen:

- Haal altijd de stekker uit het stopcontact alvorens het apparaat te reinigen.
- Dompel het apparaat nooit onder in water.



WAARSCHUWING! Verbrandingsgevaar door hete apparaatdelen! Delen van het apparaat kunnen ook na uitschakeling heet zijn en brandwonden veroorzaken. Laat daarom het apparaat voor elke reiniging volledig afkoelen.

- Bescherm het apparaat tegen vuil en stof.
- Gebruik geen agressieve of schurende reinigingsmiddelen.
- eem het apparaat uitsluitend met een licht vochtige doek af en droog het daarna met een zachte doek.



Het wegwerpen van elektronische apparatuur als de levensduur ten einde is

Elektronische apparaten mogen niet als huishoudelijk vuil worden verwerkt.

In overeenstemming met de Europese Richtlijn 2012/19/EU inzake afgedankte elektrische en elektronische apparaten en de respectievelijke geharmoniseerde nationale wet moeten afgedankte elektronische apparaten gescheiden worden verzameld en voor milieuvriendelijke recycling worden ingeleverd.

Recyclingalternatief voor retourzending:

Levert de eigenaar van het elektronische apparaat het apparaat niet in bij de fabrikant, dan aanvaardt hij de plicht om te zorgen voor een adequate recycling van het apparaat. Het afgedankte apparaat kan men hiervoor inleveren bij inzamelingspunten die beantwoorden voor de afvalwetgeving. Het eerder genoemde is niet van toepassing op meegeleverd accessoires of hulpmiddelen die geen elektronische onderdelen hebben.

Wettelijke garantie

Jaguar biedt in alle lidstaten van de Europese Unie de wettelijke garantietermijn (2 jaar) voor alle niet slijtagegevoelige onderdelen van haar elektrische apparaten. In landen die geen lid zijn van de Europese Unie kunt u het beste contact opnemen met uw vakhandelaar. Niet in de garantie inbegrepen zijn normale slijtage en schade die veroorzaakt zijn door verkeerd gebruik of onvakkundig omgaan met het apparaat.

CE Dit apparaat voldoet aan de Europese richtlijnen 2014/30/EU, 2014/35/EU, 2011/65/EC, 2009/125/EC en aan de verordening (EC) nr. 1275/2008.

Technische gegevens

Benaming:	Jaguar stijltang ST 600 Black (Itemnr. 83606) ST 600 Lavender (Itemnr. 83608)
Netspanning:	100-240 V // 50-60 Hz
Vermogen:	45 W
Net snoer:	3,0 m
Beschermingsklasse II:	

In het kader van de productverbetering behouden wij ons het recht voor technische en optische veranderingen aan onze producten uit te voeren.

Deze gebruiksaanwijzing kan bij de fabrikant verkregen worden. Het adres vindt u aan de achterzijde van deze gebruiksaanwijzing of garantiekaart.

WSKAZÓWKI BEZPIECZEŃSTWA

Instrukcja eksploatacji zawiera ważne wskazówki bezpieczeństwa i informacje, które są niezbędne do bezzakłócenowej eksploatacji urządzenia! Aby uniknąć szkód i zagrożeń spowodowanych przez niefachowe użytkowanie, należy przestrzegać instrukcji obsługi i starannie ją przechowywać, oraz przekazać ją ewentualnemu kolejnemu użytkownikowi! Wszystkie wskazówki bezpieczeństwa służą bezpieczeństwu użytkownika!



NIEBEZPIECZEŃSTWO!

Zagrożenie dla życia przez porażenie elektryczne!

W razie kontaktu z przewodami lub elementami konstrukcyjnymi będącymi pod napięciem występuje zagrożenie dla życia! Prosimy zatem przestrzegać poniższych instrukcji bezpieczeństwa!

- Zwracać uwagę, aby podane na tabliczce znamionowej urządzenia napięcie (w woltach V) było zgodne z napięciem sieciowym!
- Kable sieciowe nie przeciągać przez ostre krawędzie, nie zakleszczać i nie zwieszać. Kabel sieciowy chronić przed wysoką temperaturą i wilgocią.
- Kabel zasilający nie powinien dotykać jakichkolwiek gorących części urządzenia i nigdy nie ma prawa się znaleźć między płytami prostującymi.
- Po użyciu urządzenie zawsze należy wyłączyć!
- Wtyczkę sieciową podłączać do gniazda sieciowego tylko przy wyłączonym urządzeniu!

- Kabla sieciowego nigdy nie owijać wokół urządzenia!
- Przed czyszczeniem urządzenia, jeżeli wystąpią zakłócenia w jego pracy, lub gdy z urządzenia nie korzysta się, zawsze wyciągnąć wtyczkę sieciową z gniazda!
- Urządzenia ani kabla sieciowego nie stawiać ani nie kłaść na gorących powierzchniach jak np. płyty kuchenne, ani nie zbliżać do otwartego ognia!
- Przed każdym uruchomieniem należy sprawdzić urządzenie pod względem prawidłowego działania i nie wolno go uruchamiać, gdy:
 - uszkodzony jest przewód zasilający
 - urządzenie wykazuje widoczne uszkodzenia
 - urządzenie kiedyś spadło na podłogę



NIEBEZPIECZEŃSTWO!

Zagrożenie dla życia przez porażenie elektryczne!

Zagrożenie dla życia występuje również i wtedy, gdy urządzenie miało bezpośredni kontakt z wodą! Prosimy zatem przestrzegać poniższych instrukcji bezpieczeństwa!



- **OSTRZEŻENIE!** Urządzenia nie używać w pobliżu wanien, brodzików ani innych zbiorników z wodą.
- Jeżeli urządzenie jest stosowane w łazience, to po użyciu wyciągnąć wtyczkę z gniazda, ponieważ w pobliżu wody stanowi ono zagrożenie także po wyłączeniu.

- Wtyczki sieciowej nigdy nie wyciągać z gniazda pociągając za kabel sieciowy ani mokrymi rękoma!

- Jako dodatkowe zabezpieczenie zalecamy montaż w prądowym obwodzie zasilającym łazienkę różnicowoprądowego wyłącznika (RCD) o nominalnym prądzie wyzwalania nie przekraczającym 30mA. Prosimy skorzystać z pomocy elektryka!

UWAGA!

Prosimy przestrzegać poniższych instrukcji bezpieczeństwa, co pozwoli uniknąć uszkodzeń i niebezpieczeństw wynikających z nieprawidłowego użytkowania:

- Z tego urządzenia mogą korzystać dzieci w wieku od 8 lat a także osoby o obniżonych zdolnościach, czuciowych i mentalnych lub braku doświadczenia i wiedzy, jeżeli są one nadzorowane lub zostały poinstruowane o bezpiecznym użytkowaniu urządzenia i zrozumiały wynikające stąd zagrożenia. Dzieci nie mogą bawić się urządzeniem. Bez nadzoru dzieci nie mogą urządzenia czyścić ani konserwować.
- Przed każdym użyciem upewnić się, że urządzenie jest w nienagannym stanie technicznym!
- Podczas użytkowania urządzenie staje się gorące.
- Podczas pracy urządzenia nie kłaść na miękkich poduszkach ani serwetach!

- Urządzenie nie powinno mieć styczności z materiałami palnymi, ani być uruchamiane w pobliżu materiałów palnych, gdyż płyty prostujące osiągają temperatury sięgające ok. 230°C!
- Nie wolno transportować lub składować na przechowanie w stanie rozgrzanym!
- Urządzenia w stanie włączonym nie kłaść na stole lub na palnym podłożu.
- Urządzenia oraz kabla zasilającego nie wolno kłaść na gorące powierzchnie, jak płyty kuchenek itp. oraz nie poddawać w bezpośredniej odległości działaniu otwartych płomieni!
- Płyt prostujących nigdy nie zakrywać przedmiotami jakiegokolwiek rodzaju!
- Nie stosować do włosów i sztucznych włosów całkowicie mokrych.
- Urządzenie nie jest przystosowane do prostowania i wygładzania sierści zwierząt.
- Prosimy chronić urządzenie przed wpływem czynników atmosferycznych, jak np. wilgocią lub bezpośrednim nasłonecznieniem! Urządzenie nie jest dopuszczone do użytkowania na wolnym powietrzu.
- Urządzenie nie nadaje się do czyszczenia w zmywarkach!



OSTRZEŻENIE!

Niebezpieczeństwo poparzenia wskutek dotknięcia gorących elementów urządzenia!

Części urządzenia mogą być bardzo gorące podczas pracy i spowodować poparzenia. Prosimy zatem przestrzegać poniższych instrukcji bezpieczeństwa:

- Prosimy mieć na uwadze to, aby przed użyciem nie spryskiwać włosów środkami łatwo palnymi, np. sprayem do włosów lub lakierem utrwalającym. W przypadku dotknięcia płyt grzewczych prostownicy występuje niebezpieczeństwo poparzenia się.
- Prosimy nie dotykać płyt prostownicy i ich okolic wtedy, gdy urządzenie pracuje. Prosimy unikać wszelkiej styczności ze skórą i z oczami.
- Prosimy używać urządzenia do prostowania jedynie naturalnych i suchych włosów, nigdy natomiast włosów sztucznych!



NIEBEZPIECZEŃSTWO UDU-SZENIA!

- Materiały opakowaniowe, jak np. foliowe worki, trzymać z dala od dzieci.
- Jeżeli urządzenie uszkodzi się, nigdy nie należy próbować dokonywać jego naprawy we własnym zakresie, ponieważ niefachowo wykonane naprawy mogą spowodować znaczne zagrożenie dla użytkownika.
- W razie uszkodzenia urządzenia prosimy zwrócić się do sprzedawcy lub producenta.

Stosowanie zgodne z przeznaczeniem

Urządzenie należy używać wyłącznie do prostowania, gładzenia i stylizowania ludzkich włosów na głowie. Każde inne zastosowanie jest niedozwolone. W razie niezgodnego z przeznaczeniem użycia, wadliwej obsługi lub niefachowej naprawy, nie przejmuje się odpowiedzialności cywilnej za ewentualne szkody. Klient traci także w takim wypadku uprawnienia z tytułu gwarancji!

Przygotowanie włosów

- Prosimy umyć i wysuszyć włosy.
- Prosimy dokładnie uczesać włosy i nie używać do tego żadnych sprayów do włosów lub innych środków chemicznych, które są łatwo zapalne.

- Prosimy położyć ręcznik wokół szyi w celu jej ochrony przed możliwymi poparzeniami.

Uruchomienie

- Patrz rysunki 1 - 3

Ustawianie temperatury



OSTRZEŻENIE! Niebezpieczeństwa przegrzania Państwa włosów z powodu zbyt wysoko wybranej temperatury!

W zależności od typu włosów, w razie błędnie wybranej temperatury lub w razie błędnego użytkowania prostownicy do włosów występuje zagrożenie wysuszenia włosów, a w najgorszym razie przepalenie. Do każdego typu włosów należy wybrać odpowiednią temperaturę.

Każde wyższe ustawienie się temperatury zostaje w ciągu kilku sekund ustawione na właściwy poziom, a spadek poniżej ustawionej temperatury regulowany jest nieco dłużej.

Poniżej podajemy Państwu zalecane ustawienia temperatury, które prosimy przestrzegać:



- 120 °C dla bardzo delikatnych i / lub farbowanych włosów



- 160 °C dla delikatnych włosów



- 200 °C dla włosów delikatnych i nieco pofalowanych



- 230 °C dla włosów grubych i loków

Osiągnięcie danej temperatury jest sygnalizowane czerwoną LED świecąca światłem ciągłym!

Zastosowanie

- Patrz rysunki 4 - 5



OSTRZEŻENIE! Niebezpieczeństwo poparzenia wskutek dotknięcia gorących elementów urządzenia!

Po użyciu lub dłuższej przerwie w użytkowaniu należy wyjąć wtyczkę z gniazdka i odczekać na ostygnięcie urządzenia!

Czyszczenie i pielęgnacja



NIEBEZPIECZEŃSTWO! Zagrożenie dla życia przez porażenie elektryczne! W razie kontaktu z przewodami lub elementami konstrukcyjnymi będącymi pod napięciem występuje zagrożenie dla życia! Prosimy zatem przestrzegać poniższych instrukcji bezpieczeństwa!

- Przed czyszczeniem należy zawsze wyjmować wtyczkę z gniazdka!
- Nigdy nie zanurzać urządzenia w wodzie.



OSTRZEŻENIE! Niebezpieczeństwo poparzenia wskutek dotknięcia gorących elementów urządzenia! Elementy urządzenia mogą jeszcze po wyłączeniu być gorące i spowodować poparzenia.

Zatem przed rozpoczęciem czyszczenia urządzenia należy odczekać, aż całkowicie ostygnie.

- Chronić urządzenie przed kurzem, brudem i kłódkami.
- Nie używać ostrych lub ściernych środków czyszczących.
- Urządzenie należy jedynie wytrzeć lekko wilgotną i wysuszyć suchą i miękką ściereczką.



Usuwanie zużytych urządzeń elektrycznych

Zużytych urządzeń elektrycznych prosimy nie wrzucać do śmieci domowych.

Zgodnie z dyrektywą Unii Europejskiej 2012/19/UE o zużytych urządzeniach elektronicznych oraz z implementacją do praw krajowego, należy zużyte urządzenia elektryczne zbierać osobno i odprowadzać do ekologicznego sortowania i recyklingu. Alternatywa recyklingu wobec konieczności zwrotnego odesłania:

Właściciel urządzenia elektrycznego jest zamiast wysyłki zwrotnej zobowiązany do udziału we właściwym posortowaniu w przypadku rezygnacji z prawa własności. Zużyte urządzenie można również przekazać do punktu zbiórki, gdzie następuje likwidacja w sensie gospodarki recyklingowej danego kraju oraz według prawa o odpadach. Nie dotyczy to elementów osprzętu zużytych urządzeń oraz środków pomocniczych nieposiadających elementów elektrycznych.

Rękojmia ustawowa

Jaguar zapewnia we wszystkich krajach UE na wszystkie swoje małe urządzenia elektryczne ustawową rękojmię (2 lat) na wszystkie niezużywające się elementy urządzenia. Jeśli chodzi o wszystkie kraje niebędące członkami UE, należy w tej sprawie zapytać dystrybutora. Rękojmią nie podlegają normalne zużycie oraz szkody spowodowane błędną obsługą lub nieodpowiednim obchodzeniem się z urządzeniem.



Urządzenie spełnia wymogi określone w unijnych dyrektywach nr 2014/30/UE, 2014/35/UE, 2011/65/EC, 2009/125/EC oraz w rozporządzeniu nr 1275/2008.

Dane techniczne

Nazwa:	Prostownica Jaguar ST 600 Black (Nr poz. 83606) ST 600 Lavender (Nr poz. 83608)
Napięcie sieciowe:	100-240 V // 50-60 Hz
Moc:	45 W
Przewód zasilający:	3,0 m
Klasa ochronności II:	

W trakcie ulepszania produktów zastrzegamy sobie prawo do zmian technicznych i optycznych produktu.

Niniejszą instrukcję eksploatacji można uzyskać u producenta. Adres podano na odwrocie instrukcji użytkownika lub karty gwarancyjnej.

INDICAÇÕES DE SEGURANÇA

O manual de instruções fornece-lhe indicações de segurança e informações importantes necessárias ao bom funcionamento do aparelho!

Para evitar danos causados por uma utilização incorrecta, deve respeitar o manual de instruções, guardá-lo cuidadosamente e entregá-lo a eventuais proprietários posteriores!

As indicações de segurança destinam-se a salvar a sua segurança pessoal!



PERIGO! Perigo de vida por choque elétrico!

Existe o perigo de vida ao entrar em contacto com cabos ou componentes que estejam sob tensão! Observe as seguintes instruções de segurança:

- Certifique-se de que a tensão (V) indicada na placa de características do aparelho corresponde à tensão da rede!
- O cabo de alimentação não deve ser puxado, apertado ou pendurado sobre arestas cortantes. O cabo de alimentação deve ser protegido contra o calor e a humidade.
- O cabo de alimentação não pode entrar em contacto com peças do aparelho quentes e nunca pode ser introduzido entre as placas aquecidas!
- Desligue sempre o aparelho após a utilização!
- Encaixar a ficha de rede na tomada de corrente apenas com o aparelho desligado!
- Nunca enrolar o cabo de rede à volta do aparelho!

- Retire sempre da tomada a ficha de rede antes de iniciar a limpeza do aparelho, se existirem avarias de funcionamento ou se não utilizar o aparelho!
- Não colocar ou deitar o aparelho e o cabo de rede sobre superfícies quentes como placas de fogão e semelhantes não o colocar perto de chamas vivas!
- Verifique o estado do aparelho antes de cada utilização. Não utilize o aparelho se:
 - o cabo estiver danificado
 - o aparelho estiver visivelmente danificado
 - depois de o aparelho ter caído.



PERIGO! Perigo de vida por choque elétrico!

Perigo de vida quando o aparelho sob tensão entrar em contacto com água! Observe as seguintes instruções de segurança:



- **AVISO:** Não utilize o aparelho perto de banheiras, duchas ou outros recipientes que contenham água.
- Se o aparelho for usado na casa de banho, deve retirar a ficha após a utilização, pois a proximidade da água representa um perigo mesmo se o aparelho estiver desligado.
- Não extrair a ficha de rede da tomada de corrente pelo cabo de rede ou com as mãos molhadas!

- Como protecção adicional, é aconselhável instalar um dispositivo diferencial residual (DDR) de corrente diferencial estipulada não superior a 30 mA no circuito eléctrico da casa de banho. Aconselhe-se com o seu electricista!

ATENÇÃO! Observe as seguintes instruções de segurança para evitar danos e perigos resultantes de uso inapropriado:

- Desligue sempre a ficha da tomada antes de limpar o aparelho, em caso de avaria, ou se não usar o aparelho! Este aparelho pode ser usado por crianças a partir dos 8 anos e por pessoas com capacidades físicas, sensoriais ou mentais reduzidas ou com falta de experiência e/ou conhecimentos, caso sejam supervisionadas ou tenham recebido instruções referentes à utilização segura do aparelho e tenham compreendido os riscos associados. Nunca deixe as crianças brincar com o aparelho. A limpeza e a manutenção do utilizador não podem ser efectuadas por crianças sem supervisão.
- Antes de colocar o aparelho em funcionamento, deve verificar se o mesmo está em bom estado!
- Este aparelho aquece durante o uso.
- Nunca colocar o aparelho em cima de almofadas macias ou mantas quando este estiver a funcionar!
- O aparelho não pode entrar em contacto com materiais inflamáveis, nem ser utilizado perto de materiais inflamáveis, visto que as placas podem atingir temperaturas de aprox. 230 °C!

- Nunca transporte ou guarde o aparelho quando este estiver quente!
- Nunca coloque o aparelho ligado em cima de uma mesa ou superfícies inflamáveis.
- Não coloque o aparelho e o cabo de alimentação em superfícies quentes como placas de aquecimento ou semelhantes e não os exponha a fogo ou chamas!
- Nunca tape as placas aquecidas!
- Não utilizar para cabelo muito molhado ou cabelo sintético.
- O aparelho não serve para alisar o cabelo de animais.
- Proteja o aparelho contra influências do tempo como, por ex., humidade ou exposição direta ao sol! O aparelho não foi concebido para a utilização ao ar livre.
- O aparelho não é adequado para ser lavado numa máquina de lavar louça!



AVISO! Perigo de queimaduras por contacto com peças do aparelho quentes!

Durante a utilização do aparelho, há peças que ficam muito quentes e podem provocar possíveis queimaduras. Observe as seguintes instruções de segurança:

- Não aplique produtos levemente inflamáveis, como por ex. laca ou fixador, no seu cabelo antes de utilizar o alisador de cabelo. Estes produtos podem provocar queimaduras, em contacto com as placas.

- Nunca toque nas placas ou próximo das placas enquanto o aparelho está ligado. Evite qualquer contacto com a pele ou os olhos.
- Utilize o aparelho apenas para cabelo natural e seco, nunca para cabelo sintético!



PERIGO DE ASFIXIA!

- As crianças não devem pegar nos materiais de embalagem como, p. ex., sacos de película.
- Caso o aparelho apresente algum defeito, nunca tente repará-lo você mesmo, pois qualquer reparação incorrecta pode resultar em riscos graves para o utilizador.
- Em caso de danos no aparelho, contacte o seu revendedor especializado ou o fabricante.

Uso apropriado

Este aparelho serve apenas para alisar e estilizar o cabelo de pessoas. Não é permitida qualquer outra utilização. Não assumimos qualquer responsabilidade por eventuais danos resultantes do uso indevido ou incorrecto ou da reparação por pessoas não qualificadas. Fica igualmente excluída qualquer garantia nesses casos.

Preparação do cabelo

- Lave e depois seque o seu cabelo.
- Escove bem o seu cabelo e não utilize laca ou outros produtos para cabelo que sejam levemente inflamáveis.
- Coloque uma toalha no pescoço para o proteger contra possíveis queimaduras.

Colocação do aparelho em funcionamento

- Veja as figuras 1 - 3

Definir a temperatura



AVISO! Perigo de queimar o seu cabelo por seleção da temperatura demasiado elevada!

Dependendo do seu tipo de cabelo e da temperatura seleccionada ou utilização errada do alisador de cabelo, existe o perigo de o seu cabelo ficar seco ou até mesmo queimar. Selecione a temperatura conforme o seu tipo de cabelo.

Cada aumento da temperatura é executado em segundos, a diminuição da temperatura leva mais tempo.

Veja as seguintes definições de temperatura aconselhadas:



- 120 °C para cabelo muito fino e/ou pintado



- 160 °C para cabelo fino



- 200 °C para cabelo normal e levemente ondulado



- 230 °C para cabelo grosso e solto

Assim que o led vermelho ficar aceso, a temperatura seleccionada foi alcançada!

Aplicação

- Veja as figuras 4 - 5



AVISO! Perigo de queimaduras por contacto com peças de aparelho quentes!

Após a utilização ou para intervalos de não-utilização, retire a ficha da tomada e deixe o aparelho arrefecer!

Limpeza e conservação



PERIGO! Perigo de vida por choque eléctrico!

Existe o perigo de vida ao entrar em contacto com cabos ou componentes que estejam sob tensão! Observe as seguintes instruções de segurança:

- Retire sempre a ficha da tomada de electricidade antes de proceder à limpeza do aparelho.
- Não submerja o aparelho em água.



AVISO! Perigo de queimaduras por contacto com peças de aparelho quentes!

Mesmo quando desligado, há peças que permanecem quentes e podem provocar queimaduras. Qualquer limpeza requer o arrefecimento completo do aparelho.

- Proteja o aparelho contra pó, sujidade e pêlos.
- Não utilize produtos de limpeza afiados ou abrasivos.
- Limpe o aparelho com pano levemente humedecido e seque com um pano suave.



Eliminação de aparelhos eléctricos ao fim da sua vida útil

Aparelhos electrónicos não podem ser descartados com o lixo doméstico.

Em conformidade com a Diretiva Europeia 2012/19/UE sobre aparelhos elétricos e eletrônicos antigos e respetiva legislação nacional harmonizada, aparelhos eletrônicos utilizados devem requerer recolha separada e entrega para reciclagem. Entrega para reciclagem como alternativa para devolução: Em alternativa à devolução do aparelho ao fabricante, o proprietário do aparelho eletrónico tem a obrigação de garantir a reciclagem apropriada. Para tal, o aparelho eletrónico também pode ser entregue num ponto de recolha autorizado e responsável pela implementação da legislação de resíduos. O anterior não se aplica a acessórios e ferramentas, fornecidos com o aparelho, que não contenham peças eletrónicas.

Garantia legal

A Jaguar assume responsabilidade (2 anos) por todos os componentes dos seus pequenos eletrodomésticos que não estejam sujeitos a desgaste em todos os estados-membro da UE. Nos países que não sejam estados-membro da UE consulte o seu revendedor. A garantia não inclui o desgaste normal, bem como danos que resultem de uma utilização incorreta ou manuseamento indevido do aparelho.

CE Este aparelho está em conformidade com as directivas europeias 2014/30/UE, 2014/35/UE, 2011/65/EC, 2009/125/EC e o regulamento (EC) N.º 1275/2008.

Datos técnicos

Designação:	Jaguar Alisador de cabelo ST 600 Black (N.º do item 83606) ST 600 Lavender (N.º do item 83608)
Tensão de rede:	100-240 V // 50-60 Hz
Potência:	45 W
Cabo de rede:	3,0 m
Classe de proteção II:	<input type="checkbox"/>

No âmbito do melhoramento do produto, reservamos o direito de proceder a alterações técnicas e visuais no artigo.

Este manual de instruções pode ser obtido junto do fabricante. Poderá encontrar a morada no verso destas instruções de utilização ou no certificado de garantia.

ПРАВИЛА ТЕХНИКИ БЕЗОПАСНОСТИ

Руководство по эксплуатации содержит важные правила техники безопасности и информацию, необходимую для безупречной работы машинки! Чтобы избежать ущерба в результате неправильного использования, необходимо придерживаться указаний,

содержащихся в руководстве по эксплуатации, тщательно его хранить и в случае необходимости передать следующему владельцу.

Все правила техники безопасности служат вашей личной безопасности!



ОПАСНОСТЬ! Опасность для жизни в результате поражения током!

При контакте с находящи-мися под напряжением проводами или деталями существует опасность для жизни! Поэтому соблюдайте следующие указания по безопасности:

- Убедитесь, что напряжение (V), указанное на устройстве, соответствует напряжению в сети!
- Не пропускайте сетевой шнур через острые края, не зажимайте, он также не должен сильно свисать. Сетевой шнур должен быть защищен от жары и влаги.
- Сетевой шнур не должен касаться горячих частей устройства и ни в коем случае не попадать между пластинами!
- Всегда выключайте устройство после использования!
- Вставляйте вилку в розетку только при выключенном устройстве!
- Запрещено оборачивать шнур вокруг корпуса устройства!
- Всегда отключайте устройство от сети при её чистке, неисправностях – или если вы не используете её!
- Не ставить и не класть прибор и сетевой кабель на горячие поверхности, такие как плиты и т.д., а также не подносить прямо к открытому огню!

- Перед каждым вводом устройства в эксплуатацию проверять его надлежащее состояние, запрещено вводить устройство в эксплуатацию, если:
 - поврежден подводящий провод,
 - устройство имеет видимые повреждения,
 - устройство падало.



ОПАСНОСТЬ! Опасность для жизни в результате поражения током!

При контакте устройства, находящегося под напряжением, с водой существует опасность для жизни! Поэтому соблюдайте следующие указания по безопасности:



- **ВНИМАНИЕ!** запрещено использовать устройство в ванне, душе, над ёмкостями, заполненным водой.
 - Если устройство используется в ванной комнате, то после использования необходимо отключать его от сети, так как близость воды представляет опасность даже в том случае, если устройство просто выключено!
 - Выключая устройство из электросети, держитесь за вилку, а не за сетевой шнур; руки при этом должны быть сухими!
 - Для дополнительной защиты рекомендуется установить в электрической цепи ванной комнаты устройство защитного отключения (УЗО) с номинальным током срабатывания не более 30 мА. Проконсультируйтесь со специалистом-электриком!
- ВНИМАНИЕ!** Соблюдайте следующие указания по безопасности, чтобы предотвратить повреждения и опасности в результате ненадлежащего обращения:
- Это устройство может использоваться детьми в возрасте старше 8 лет и лицами с ограниченными физическими, сенсорными или умственными способностями, не обладающими достаточным опытом и знаниями, только если они находятся под присмотром или были проинструктированы по поводу безопасного использования устройства и поняли, какая опасность с этим связана. Дети не должны использовать устройство в качестве игрушки. Очистка и доступное пользователю техническое обслуживание устройства не должны производиться детьми без присмотра.
 - Перед каждым использованием устройства проверяйте, в исправном ли оно состоянии!
 - Во время использования устройство нагревается.
 - Работавшее устройство не класть на мягкие подушки и покрывала!
 - Устройство не должно соприкасаться с горючими материалами и не должно работать вблизи горючих материалов, т.к. температура пластин достигает примерно 230°C!
 - Ни в коем случае не транспортировать и не хранить устройство в горячем состоянии!
 - Не класть устройство на салфетку или горючие основания, если оно включено.
 - Не ставить и не класть устройство и сетевой шнур на горячие поверхности,

например, жарочные поверхности плиты и т.п., и не держать в непосредственной близости от открытого пламени!

- Ни в коем случае не накрывать пластины предметами какого бы то ни было рода!
- Не использовать на мокрых или искусственных волосах.
- Устройство не предназначено для выпрямления волос животных.
- Защищайте устройство от воздействия неблагоприятных погодных условий, например, влаги или прямых солнечных лучей! Не разрешается использовать устройство на открытом воздухе.
- Машинка не предназначена для мытья в посудомоечной машине!



ПРЕДУПРЕЖДЕНИЕ! **Опасность ожога от горячих частей устройства!**

Части устройства во время работы могут стать очень горячими и привести к возможным ожогам. Поэтому соблюдайте следующие указания по безопасности:

- Проследите за тем, чтобы перед использованием на волосы не расплылись легковоспламеняющиеся средства, например, лак или фиксатор для волос. Контакт с пластинами может привести к ожогам.
- Ни в коем случае не прикасайтесь к пластинам и не держите руки близко к ним во время работы устройства. Избегайте любого контакта с кожей или глазами.

- Используйте устройство только на сухих, естественных, но ни в коем случае на искусственных волосах!



ОПАСНОСТЬ УДУШЬЯ!

- Упаковочные материалы, например, пластиковый пакет, храните в недоступном для детей месте!
- Если устройство неисправно, не пытайтесь ремонтировать его собственными силами: вследствие некачественного ремонта может возникнуть серьёзная опасность для пользователя.
- При повреждении устройства обратитесь к вашему дилеру или производителю.

Использование по назначению

Использовать данное устройство только для выпрямления и укладки человеческих волос на голове. Любое другое использование недопустимо. При использовании его не по назначению, неправильном обслуживании или ненадлежащем ремонте мы не несём ответственности за возможный ущерб. Кроме того, на такие случаи гарантийные услуги не распространяются!

Подготовка волос

- Помойте волосы, после чего высушите их.
- Основательно расчешите волосы, не используйте лак для волос или другие легковоспламеняющиеся химические средства для ухода за волосами.
- Положите полотенце на шею, чтобы защитить ее от возможных ожогов.

Ввод в эксплуатацию

- См. рисунки **1** - **3**

Настройка температуры



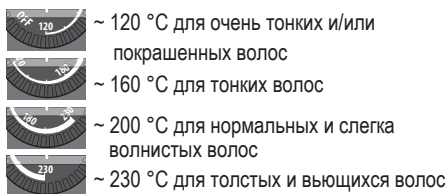
ПРЕДУПРЕЖДЕНИЕ!

Опасность сжигания волос в результате выбора слишком высокой температуры!
В зависимости от типа волос при неправильном выборе температуры или ненадлежащем обращении с выпрямителем для волос существует опасность высыхания

ния или, в худшем случае, сжигания волос. Выберите подходящую для типа Ваших волос температуру.

Любая настройка более высокой температуры выполняется в течение нескольких секунд, а снижение температуры осуществляется немного медленнее.

Ниже показываются рекомендуемые настройки температуры, которые Вам следует всегда соблюдать:



Соответствующая температура достигнута, если постоянно горит красный светодиод!

Применение

- См. рисунки 4 - 5



ПРЕДУПРЕЖДЕНИЕ! Опасность ожога от горячих частей устройства!

После использования или длительных перерывов вынуть вилку сетевого кабеля и дать устройству остыть!

Чистка и уход



ОПАСНОСТЬ! Опасность для жизни в результате поражения током!

При контакте с находящимися под напряжением проводами или деталями существует опасность для жизни! Поэтому соблюдайте следующие указания по безопасности:

- Перед очисткой всегда вынимать вилку сетевого кабеля.
- Никогда не опускать устройство в воду



ПРЕДУПРЕЖДЕНИЕ! Опасность ожога от горячих частей устройства!

Части устройства даже после отключения могут оставаться горячими и привести к ожогам. Поэтому перед очисткой устройства обязательно дать ему полностью остыть.

Защищать устройство от пыли, загрязнений и капель.

- Не использовать едкие или абразивные чистящие средства.
- Протирать устройство только слегка влажной салфеткой и высушивать мягкой салфеткой.



Утилизация электроприборов в конце их срока службы

Не утилизируйте электрические устройства вместе с бытовым мусором.

В соответствии с европейской директивой 2012/19/ЕС об отслуживших свой срок электрических и электронных устройствах и ее реализацией в национальном законодательстве отслужившие свой срок электрические устройства должны собираться отдельно и отдаваться на экологичную вторичную переработку.

Альтернативное рециклирование вместо отправки товара производителю:

Владелец электронного устройства вместо отправки товара производителю обязан содействовать надлежащей утилизации в случае окончания владения. Для этого отслужившее свой срок устройство может быть передано в пункт возврата, который проведет его утилизацию в соответствии с национальным предписанием о рециркуляции и законом об отходах.

Это не касается принадлежностей и вспомогательных средств без электрических компонентов, прилагаемых к отслужившим свой срок устройствам.

Гарантийные обязательства

Во всех странах Евросоюза предприятие Jaguar гарантирует установленную законом гарантию для бытовой электротехники (2 года). Гарантия дается на все детали электроприборов, не подлежащие износу. В странах, не входящих в Евросоюз, обращайтесь с вопросами о гарантии к Вашему дистрибьютору. Гарантия не распространяется на детали, подверженные обычному износу, а также повреждения, возникшие в результате неправильной эксплуатации или неправильного применения прибора.



Данный прибор соответствует европейским Директивам 2014/30/EU, 2014/35/EU, 2011/65/EC, 2009/125/EC и стандарту (EC) N. 1275/2008.

Технические характеристики

Название: Выпрямитель для волос Jaguar ST 600 Black (Артикул 83606)
ST 600 Lavender (Артикул 83608)

Сетевое напряжение: 100-240 V // 50-60 Hz

Мощность: 45 W

Длина сетевого кабеля: 3,0 m

Класс защиты II:

В целях улучшения нашей продукции мы оставляем за собой право внесения технических и внешних поправок на приборах.

Данное руководство по эксплуатации можно заказать у производителя. Адрес приведен на обратной стороне обложки или в гарантийной карте.

SÄKERHETSHÄNVISNINGAR

I bruksanvisningen finns viktig information och säkerhetshänvisningar, som är nödvändiga för att apparaten skall fungera felfritt! För undvikande av skador genom felaktig användning skall bruksanvisningen följas, förvaras på en säker plats samt lämnas vidare till den som ev. övertar produkten!

Alla säkerhetshänvisningar har som syfte att trygga din personliga säkerhet!



FARA!

Livsfara genom elektrisk stöt!

Vid kontakt med ledningar eller komponenter under spänning föreligger livsfara! Lakta därför nedanstående säkerhetsanvisningar:

- Kontrollera att spänningsuppgiften (V) på apparatens typskylt överensstämmer med nätspänningen!
- Dra inte nätkabeln över vassa kanter, låt den inte bli klämd någonstans eller hänga ned. Skydda nätkabeln mot värme och fukt.
- Nätkabeln får inte vidröra några heta apparatdelar och aldrig dras mellan plattorna!
- Stäng alltid av apparaten efter användningen!
- Sätt i kontakten i uttaget endast när apparaten är avstängd!
- Linda aldrig nätkabeln runt apparaten!
- Dra alltid ur nätkontakten när du apparaten maskinen, vid driftsstörningar eller när du inte använder apparaten!
- Lägg aldrig produkten och kabeln på heta ytor, t.ex. spisplattor, och håll dem borta från öppen låga!

- Inför varje användning ska apparaten kontrolleras med avseende på felfritt skick. Den får inte tas i bruk om:
 - den inkommande ledningen är skadad
 - apparaten uppvisar synliga skador
 - apparaten har fallit ned en gång.



FARA!

Livsfara genom elektrisk stöt!

Om apparaten kommer i kontakt med vatten medan den står under spänning föreligger livsfara! Lakta därför nedanstående säkerhetsanvisningar:



- **WARNING!** Använd inte apparaten i närheten av badkar, duschkabin eller andra kärl som innehåller vatten.
- Om apparaten används i badrummet skall kontakten dras ur efter användningen, eftersom närheten till vatten utgör en fara även om apparaten är frånslagen.
- Dra aldrig ur kontakten genom att dra i själva nätkabeln, och dra aldrig ur nätkontakten ur uttaget med våta händer!
- Som extra skydd rekommenderar vi att man i badrummets strömkrets installerar en jordfelsbrytare (RCD) med en dimensioneringsutlösningsström på inte mer än 30 mA. Kontakta en elinstallatör!

OBSERVERA! Lakta nedanstående säkerhetsanvisningar för att undvika skador och faror på grund av felaktig användning:

- Denna apparat får användas av barn fr.o.m. 8 års ålder och däröver samt av personer med begränsad fysisk, sensorisk eller mental förmåga eller bristande erfarenhet och/eller kunskap, om de hålls under uppsikt eller har fått anvisningar om hur produkten skall användas, och har förstått de risker som är förknippade med detta. Barn får inte leka med apparaten. Rengöring och underhåll genom användaren får inte utföras av barn som inte står under uppsikt.
- Kontrollera före varje användning att apparaten är i ett felfritt skick!
- Produkten blir het vid användning.
- Lägg aldrig produkten på mjuka kuddar eller filter när den är igång!
- Apparaten får varken komma i kontakt med brännbara material eller tas i bruk i närheten av brännbara material eftersom plattorna når temperaturer på ca 230 °C!
- Transportera eller förvara aldrig apparaten i hett tillstånd!
- Apparaten får inte läggas ned på ett bord eller på brännbara underlag när den är tillkopplad.
- Ställ eller lägg inte apparaten eller nätkabeln på heta ytor som spisplattor e.dyl. och medför den inte i omedelbar närhet av öppen eld!
- Täck aldrig över plattorna med föremål av något slag!
- Får inte användas på genomvätt hår eller konstgjort hår.
- Apparaten lämpar sig inte för plattning av djurhår.
- Skydda apparaten mot väderpåverkan, som t.ex. fukt eller direkt solsken! Apparaten är inte godkänd för användning utomhus.
- Produkten får inte rengöras i diskmaskin!



WARNING! Risk för brännskador från heta apparatdelar!

Delar av apparaten kan bli mycket heta under användningen och eventuellt vålla brännskador. Iakttäta därför nedanstående säkerhetsanvisningar:

- Var noga med att inte spraya några lättantändliga medel som t.ex. hårspray eller hårgelé i håret före användningen. Vid kontakt med plattorna kan detta leda till brännskador.
- Vidrör aldrig plattorna och ta inte tag i närheten av dem medan apparaten används. Undvik varje kontakt med hud eller ögon.
- Använd apparaten endast på torrt, naturligt hår, aldrig på konstgjort hår!



KVÄVNINGSRISK!

- Förpackningsmaterial, t.ex. foliepåsar, skall förvaras utom räckhåll för barn.
- Om apparaten går sönder får du aldrig försöka reparera den själv, eftersom felaktigt utförda reparationer kan leda till stora risker för användaren.
- Om apparaten skulle skadas, ta kontakt med återförsäljaren eller tilverkaren.

Avsedd användning

Denna apparat ska enbart användas för att platta och styla mänskligt huvudhår. All annan användning är förbjuden. Vid annan användning, felaktig hantering eller felaktigt utförd reparation ikläder vi oss inget som helst ansvar för ev. skador. I dessa fall gäller heller inte garantiåtagandet!

Förbereda håret

- Tvätta håret och torka det.
- Kamma igenom håret grundligt, använd ingen hårspray eller andra kemiska hårvårdsprodukter som är lättantändliga.
- Lägg en handduk om nacken för att skydda den mot eventuella brännskador.

Ibruktagande

- Se bilderna 1 - 3

Ställa in temperatur



VARNING! Risk att håret bränns om temperaturen väljs för hög!

Beroende av hårtyp finns risk att håret torkar eller i värsta fall bränns om temperaturen väljs felaktigt eller platttången används felaktigt. Välj den temperatur som är lämplig för din hårtyp.

Varje höjning av temperaturinställningen regleras klart på ett fåtal sekunder, en sänkning av temperaturinställningen går något långsammare.

Nedan får du rekommenderade temperaturinställningar som vi ber dig iaktta:



~ 120 °C för mycket fint och/eller färgat hår



~ 160 °C för finare hår



~ 200 °C för normalt och något lockigt hår



~ 230 °C för tjockare och lockigt hår

Respektive temperatur är uppnådd när den röda lysdioden lyser med fast sken!

Användning

- Se bilderna 4 - 5



VARNING! Risk för brännskador från heta apparatdelar!

Dra ur nätkontakten och låt apparaten svalna efter användning eller längre tids avbrott!

Rengöring och skötsel



FARA! Livsfara genom elektrisk stöt! Vid kontakt med ledningar eller komponenter under spänning föreligger livsfara! Iaktta därför nedanstående säkerhetsanvisningar:

- Dra alltid ur stickkontakten före rengöring.
- Doppa aldrig ned apparaten i vatten.



VARNING! Risk för brännskador från heta apparatdelar! Delar av apparaten kan vara

mycket heta och framkalla brännskador, även efter det att apparaten stängts av. Låt därför ovillkorligen apparaten svalna fullständigt före rengöringen.

- Skydda apparaten mot damm, smuts och ludd.
- Använd inga skarpa eller skurande rengöringsmedel.
- Torka bara av apparaten med en lätt fuktad trasa och efter-torka med en mjuk trasa.



Skrotning av uttjänta elektriska apparater

Avfallshantera inte elektriska apparater som hushållsopor. Enligt det europeiska direktivet 2012/19/EU om avfall som utgörs av eller innehåller elektrisk och elektronisk utrustning måste uttjänta elektriska apparater sorteras för sig och återvinnas på ett miljövänligt sätt.

Återvinningsalternativ till begäran om återsändning:

Som ett alternativ till återsändning är ägaren av elutrustningen skyldig att bidra till ändamålsenlig avfallshantering för det fall att utrustningen ska skrotas. Efter att den förbrukade utrustningen har lämnats in till en avfallsstation kan den omhändertas i enlighet med gällande nationella lagstiftning om återvinning och avfallshantering. Detta gäller inte för tillbehörskomponenter och hjälpmedel utan elektriska komponenter vars syfte har varit att komplettera den förbrukade utrustningen.

Lagstadgad garanti

Jaguar lämnar lagstadgad garanti (2 år) i alla EU-medlemsstater för alla sina små elapparater på alla produktkomponenter som inte är utsatta för slitage. I icke-EU-medlemsstater kontaktas återförsäljaren. Garantin omfattar inte normalt slitage samt skador som härleds till felaktigt handhavande eller felaktigt behandling av apparaten.



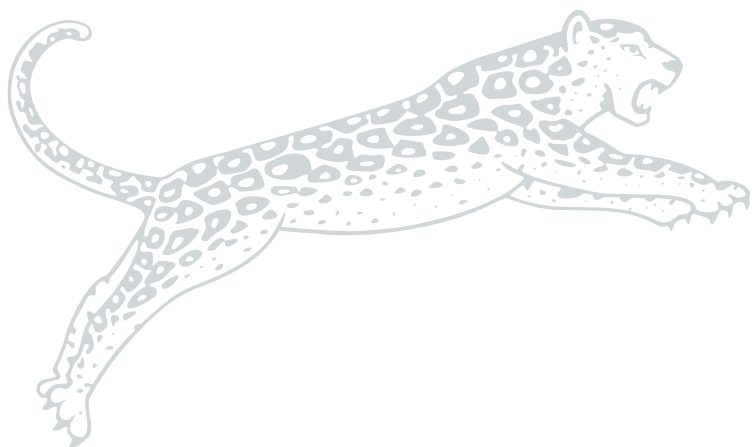
Denna apparat uppfyller kraven i europadirektiv 2014/30/EU, 2014/35/EU, 2011/65/EC, 2009/125/EC och standard (EC) 1275/2008.

Tekniska Data

Beteckning:	Jaguar plattång ST 600 Black (Art.nr 83606) ST 600 Lavender (Art.nr 83608)
Nätspänning:	100-240 V // 50-60 Hz
Effekt:	45 W
Nätsladd:	3,0 m
Skyddsklass II:	

Vi förbehåller oss rätten till tekniska och optiska artikeländringar som ett led i produktförbättringsarbetet.

Denna bruksanvisning kan beställas från tillverkaren. Adressen återfinns på baksidan av denna bruksanvisning eller på garantisedel.



JAGUAR

UNITED SALON TECHNOLOGIES GMBH
KETZBERGERSTRASSE 34
42653 SOLINGEN, GERMANY

T +49.212. 25 20 70
F +49.212. 25 20 777

INFO@JAGUAR-SOLINGEN.COM
WWW.JAGUAR-SOLINGEN.COM



LE TRI
+ FACILE

